

ZSM-1000

MESSAGE PROGRAMMER, EVENTS AND BACKGROUND

MUSIC PLAYER

PROGRAMADOR DE MENSAJES Y REPRODUCTOR DE MÚSICA AMBIENTE



INSTRUCTION MANUAL/MANUAL DE USUARIO

FONESTAR

TABLE OF CONTENTS

1.- Description.....	3
2.- Basic recommended steps for installation/configuration of ZSM devices	3
3.- New connections	4
Login data	4
Options	4
Groups	4
Select device in LAN.....	4
4.- Basic Controls	6
Icon Buttons	6
Right click on the device.....	6
5.- Configuration	7
General	7
Audio.....	8
Communications.....	8
SIP	9
6.- File manager	9
Background music.....	10
Messages.....	11
7.- Background music.....	11
8.- Key assignment	12
9.- Scheduled messages	12
New message	13
10.- Direct messages	14
New direct message	14
11.- Dashboard view	15
12.- Exporting and Importing	16
Exporting.....	16
Importing.....	18
13.- Updating	20
Remote method (Internet or LAN).....	20
14.- Local Control of ZSM-1000	21
Controls and functions.....	25
Technical specifications.....	26

1 - DESCRIPTION

- Message programmer, background music player, and SIP client with one output zone.
- 16 GB internal memory for audio files. Compatible formats: MP3, WMA, WAV and OGG.
- USB storage device for updating the device.
- Remote control using **ZSM-GO**: status control, scheduling and audio file transfer.
- Autonomous operating without the need to be connected to the **ZSM-GO** program.

2 - BASIC STEPS RECOMMENDED FOR INSTALLATION/ CONFIGURATION OF ZSM DEVICES

- 1.- Make sure the device is connected to the local network.
- 2.- In the **ZSM-1000**, device itself, Press the 1 button for 3 seconds to open the Network menu and select Status.
- 3.- If it appears as “disconnected”, check the configuration of your network, the connection of the device, the Ethernet cable, etc. If necessary, set up a fixed IP address in the menu -> Network -> Edit -> fixed IP.

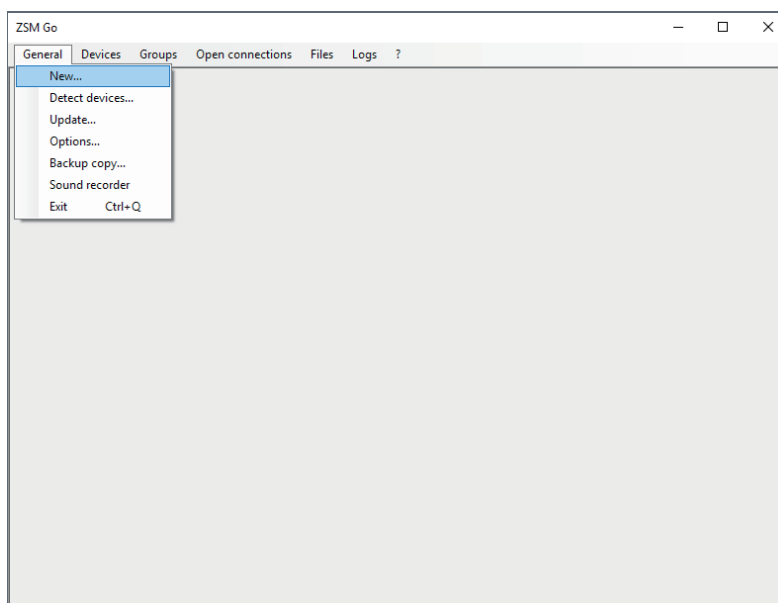
To connect to a ZSM device via internet, the TCP communications port and the UDP transfer port must be redirected.

The easiest way to accomplish this is by assigning a fixed IP address to the device and then redirecting the two ports on the router to this fixed IP address.

- 4.- Use the **ZSM-GO** program to create a new connection so that you can connect to the device (see New Connections section).
- 5.- Use the **ZSM-GO** program to configure the device (see Configuration section). The following parameters can be configured: General, Audio, Communications, and SIP.
- 6.- Transfer the audio files from the **ZSM-GO** program to the device.
- 7.- Using the **ZSM-GO** program, set up background music, scheduled messages, direct messages and SIP client (see corresponding sections).

3 - NEW CONNECTIONS

In order to connect to the **ZSM-1000** device, create a new connection with the option “New” in the dropdown menu “General”:



Create access to ZSM-1000

The screenshot shows a dialog box titled "Editing access 'Madrid'". It contains the following fields and options:

- Name:** Madrid
- Access data:**
 - Device type: ZSM-1000
 - Manual mode
 - IP: 192 . 168 . 1 . 225
 - Control port: 1000
 - Connection timeout (milliseconds): 10
 - Network name: ZSM1000
 - Password (by default 1111): ****
- Options:**
 - Connect on starting application
 - Synchronize date and time on connection
- Groups:**
 - Middle
 - North
 - South

Buttons: "Select device on LAN", "OK", "Cancel".

Access data

- Name: the name which identifies the access to the device.
- Device Type: Type of device to which you are connecting.
- Connection mode.
 - Manual mode: Connects to a device using an IP, port, user and access password (default 1111).
 - Automatic mode (LAN only): The device is connectable provided that it is connected to the local network. It is only necessary to specify the access password (default 1111): You must select a device from the local network by pressing the "Select device on LAN" button.
- IP: IP address of the device.
- Control port: TCP port that the device listens to, controlled remotely.
- Network name: name of the device which, together with the password, make up the connection credentials.
- Connection timeout: maximum waiting time, at TCP/IP level, before closing the connection. It is recommended that the default value be used.

Options

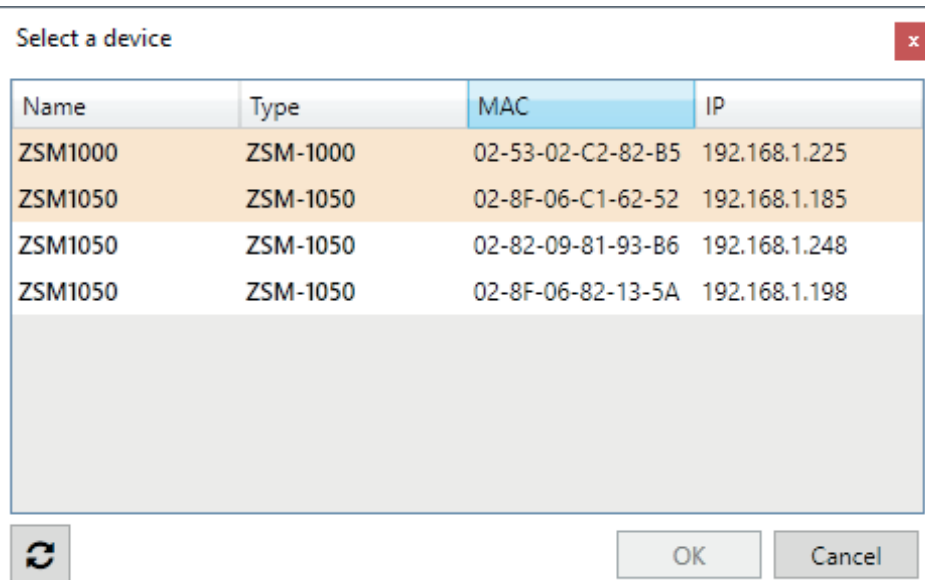
- Connect when starting the application: When launching the application, an attempt will be made to connect to the device.
- Automatic reconnection: Only in automatic mode. Whenever a device is available on the local network and is not connected, it will connect automatically to it.
- Synchronize date and time when connecting: the device will configure the time and date of the PC upon each connection.

Groups

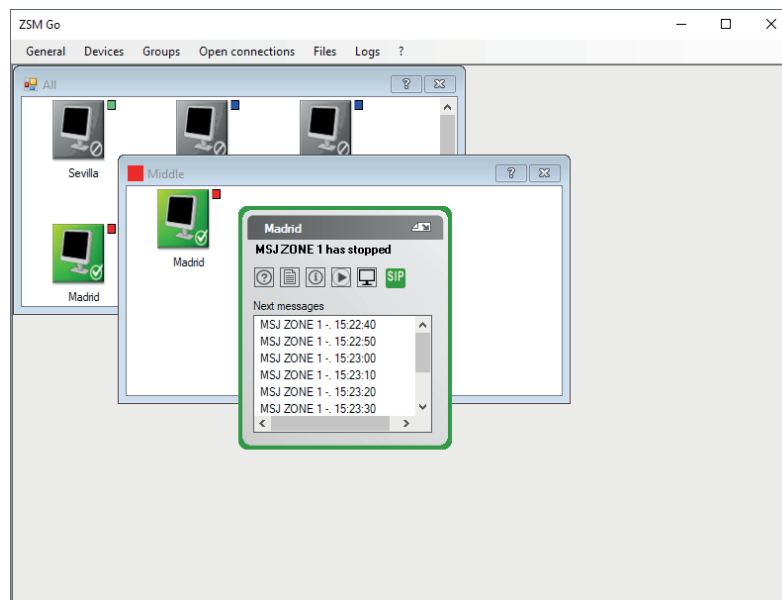
Shows the groups created so that the connection can be assigned to one or more of them.

Select device in LAN

Press the button to display a list of devices connected to the local network. Select one and press "Accept" or double-click to load the required data into the connection.



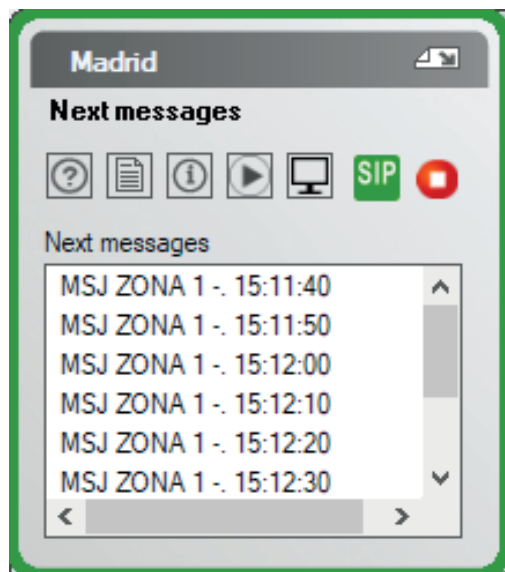
Once the configuration parameters have been entered, click on the Devices menu option, and the window with access to all the configured devices will appear. Double-click (or right-click ->Connect) to connect to the device. If you added access to one or more groups, you can access them in the Groups option of the menu.



4 - BASIC CONTROLS

There are several options when it comes to operating a connected device.

1.- Icon buttons:



Help



Show/Do not show list of next messages.



Information about the device: time & date, IP address, network name, ports, current status.



Open background music control windows.



Open dashboard windows.



Stop current event (message, instant message or alarm).

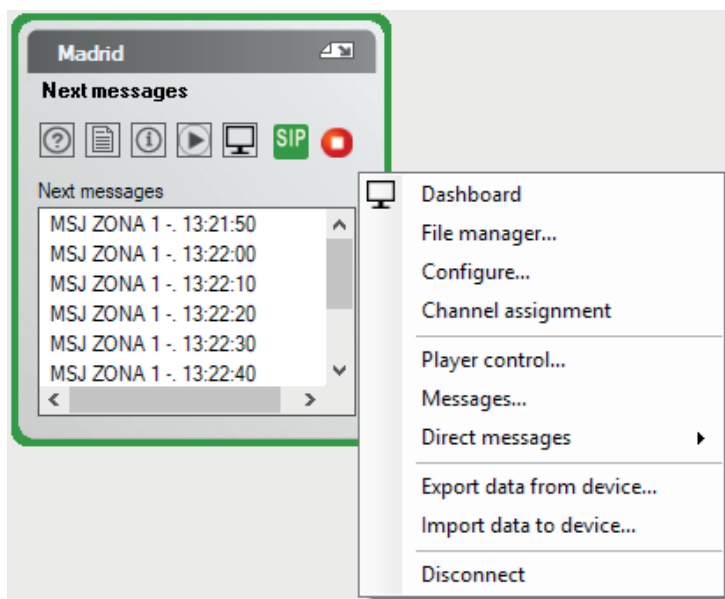


SIP server connection status.



Hide this window.


2.- Right-click on the device:



- Dashboard: screen where the current status of the device can be seen and all it's functions can be accessed.
- File manager: audio file management and transfer.
- Configure: device configuration
- Channel assignment: configures the buttons on the front of the device to play background music channels.
- Playback control: background music control and configuration
- Messages: message configuration
- Direct messages: instant message configuration and application
- Export data from device: create a backup copy of the contents of a device and download them to the PC.
- Import data to device: Upload the backup copies to the device.
- Disconnect: disconnect from the device.

3.- SIP connection status

If the device has been configured to connect to a SIP server, then an icon representing the current state of the connection will be displayed.

 (orange) Attempting to connect to the SIP server

 (green) Connection established

 (red) Connection error

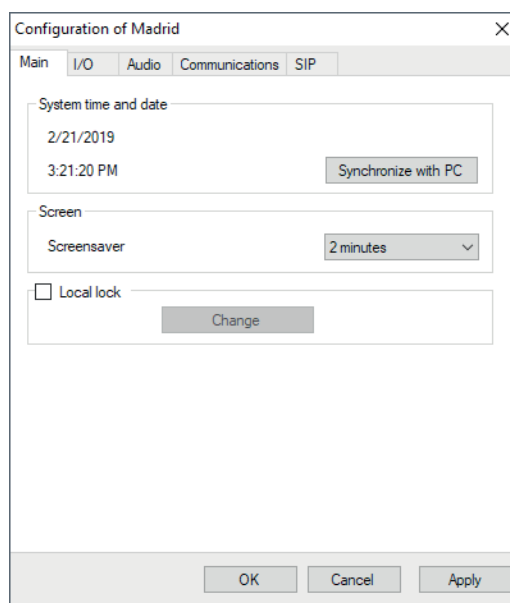
 (green) SIP call in progress

5 - CONFIGURATION

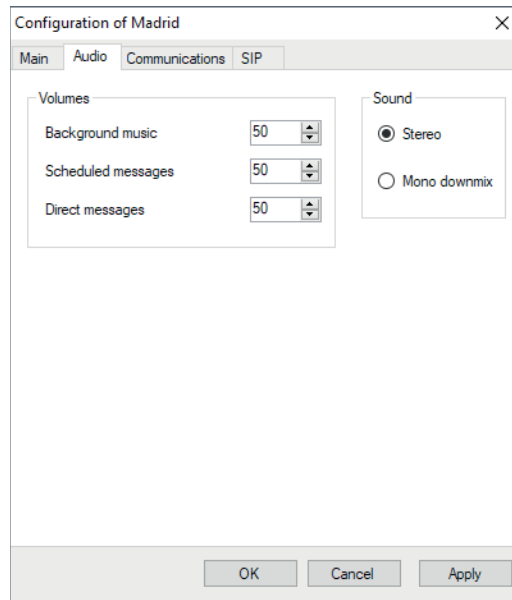
There are 2 ways of accessing the device configuration:

- Right button -> Configure
- From the display: “Dashboard -> “Configuration”

GENERAL

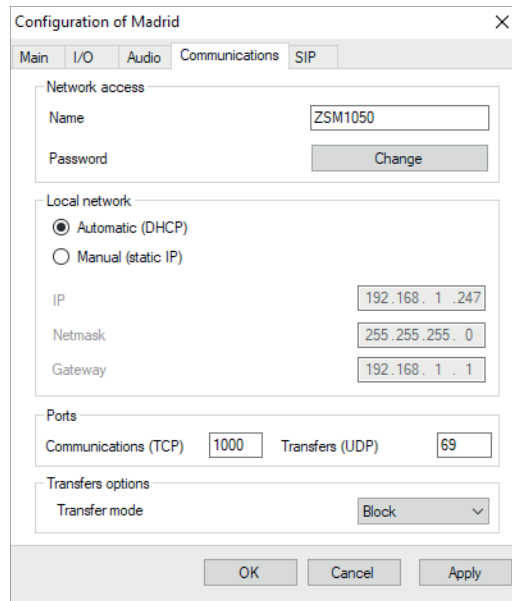


- System time and date: shows the current time and date in the device. If the “Synchronize with PC” option is pressed, the ZSM device automatically acquires the time and date in the PC.
- Screen: activates the screensaver after a period of inactivity.
- Local lock: activated or deactivated. When activated, a 4 digit password is necessary to unlock the device, allowing modifications to be made to the device locally using the button pad.



- Volumes: Each type of audio has its own volume control.
- Sound: Mono or stereo output.

COMMUNICATIONS



- Network access: Credentials to connect to the device, consisting of name and password.
- Local network: DHCP or fixed IP network configuration.
- Ports: TCP communications port through which the remote connection is made, and TFTP UDP port for audio file transfers, and updates and configurations.
- Transfer options: the system has 2 modes for transferring file data. In local area networks there is no difference, whereas with internet connections the Block mode is much faster reaching speeds of up to 3.8 Mb/s. Conversely, the "Serie" mode is slower but provides an alternative when slow connection problems occur.

MÁX TRANSFER SPEED (Megabits per second)	ZSM-1040	ZSM-1000/ZSM-1050 SERIE TRANSFER MODE	ZSM-1000/ZSM-1050 BLOCK TRANSFER MODE
LAN	0.150 Mb/s	2.720 Mb/s	3.8 Mb/s
Internet	0.016 Mb/s	0.024 Mb/s	3.8 Mb/s

SIP

Configuration of Madrid

Main Audio Communications SIP

Activated Current state Registered in SIP server

Server

IP 192.168.1.53

Port 5060

User zsm

Password *****

Audio port range 10000 - 20000

Options

SIP Volume 70

OK Cancel Apply

Allows you to register the device as a SIP client, and hence, to receive calls from another client connected to the same SIP server/proxy. The following parameters must be activated and configured:

- Address of the SIP server.
- Communications port of the SIP server.
- Username of the extension used on the SIP server.

Password of the extension used on the SIP server.

Audio range, which indicates the first and the last port that defines the usable port range for SIP calls.

SIP Volume, indicates the playback volume of the SIP call.

6 - FILE MANAGER

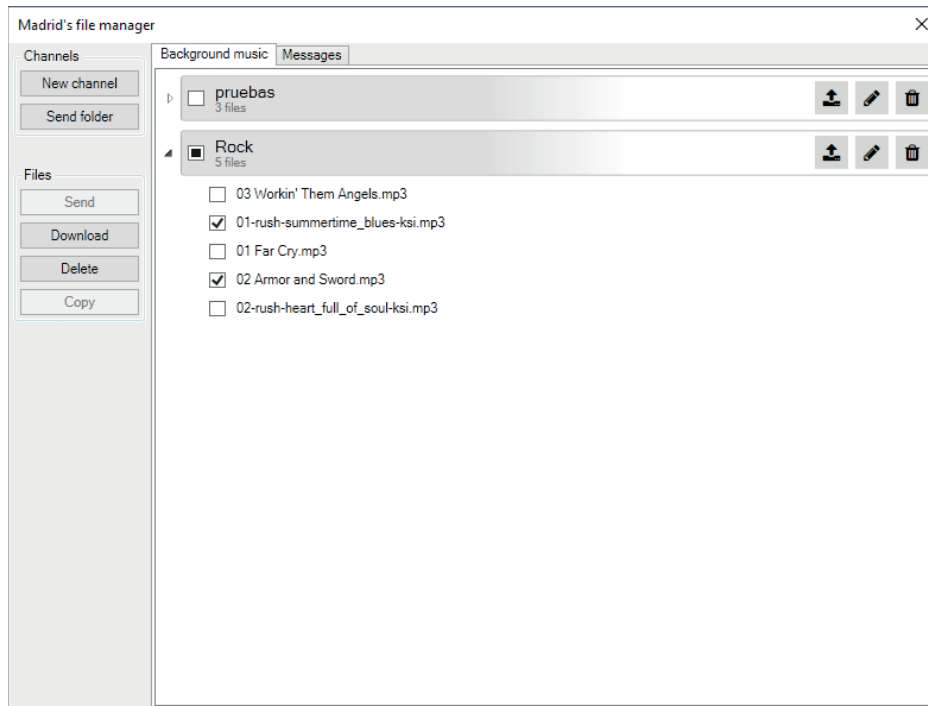
There are 2 ways of accessing the file manager:

- Right button -> File manager
- From the screen: "Dashboard" -> "File manager"

Audio files are divided into 2 categories:

- Background music files.
- Message files.
-

BACKGROUND MUSIC



The buttons on the left side are divided into two groups:

Channels

- New channel: Allows the creation of a new empty channel.
- Send directory: Select a PC directory to create a channel with the same name and send your files. Files are not sent in sub-directories.

Files

- Send: Sends files to the marked channel.
- Download: Downloads marked files to PC.
- Delete: Deletes marked files.
- Copy: Disables background music.

There are buttons on each channel by which you can operate directly:



Send files to the channel.

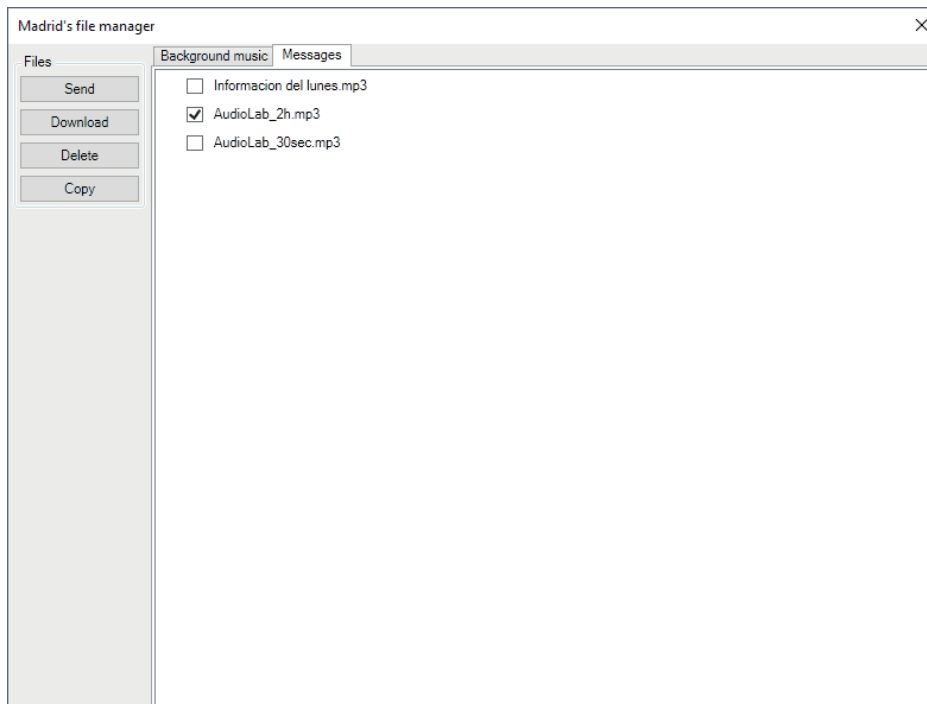


Rename the channel.



A menu opens that allows you to delete selected files within the channel, or the whole channel.

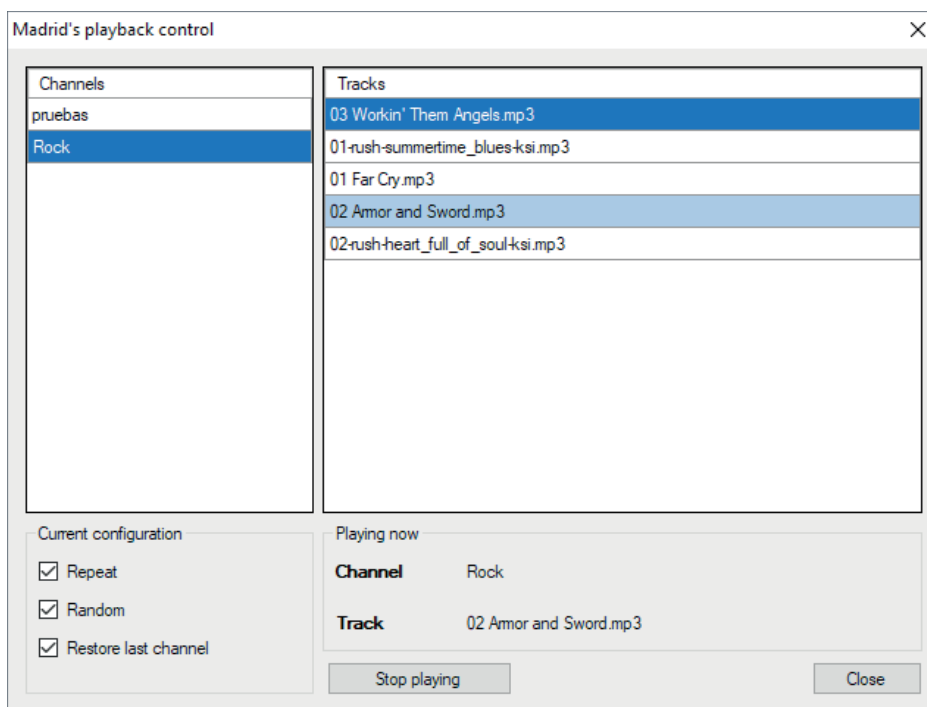
MESSAGES



The buttons on the left side allow you to:

- Send: Send files to use as audio for scheduled or direct messages.
- Download: Download the marked files to the PC.
- Delete: Deletes the marked files.
- Copy: Copies the marked files to another device as message files. A connection must be established with the target device.

7 - BACKGROUND MUSIC

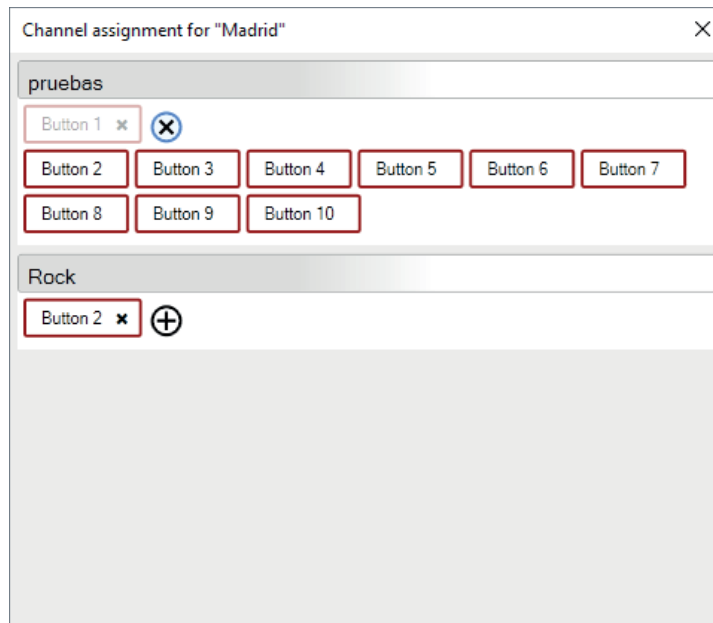


To play an audio file, first select the channel and then double-click on the desired audio file.

- Current configuration:
 - Repeat: Activate repeat mode (repeats all the files contained in the selected folder).
 - Random: selects either sequence mode (not activated) or random mode (activated).
 - Recover last channel: if this option is enabled, the channel being played when the device is turned off is saved, so that the same channel will start playing again when the device is turned back on.

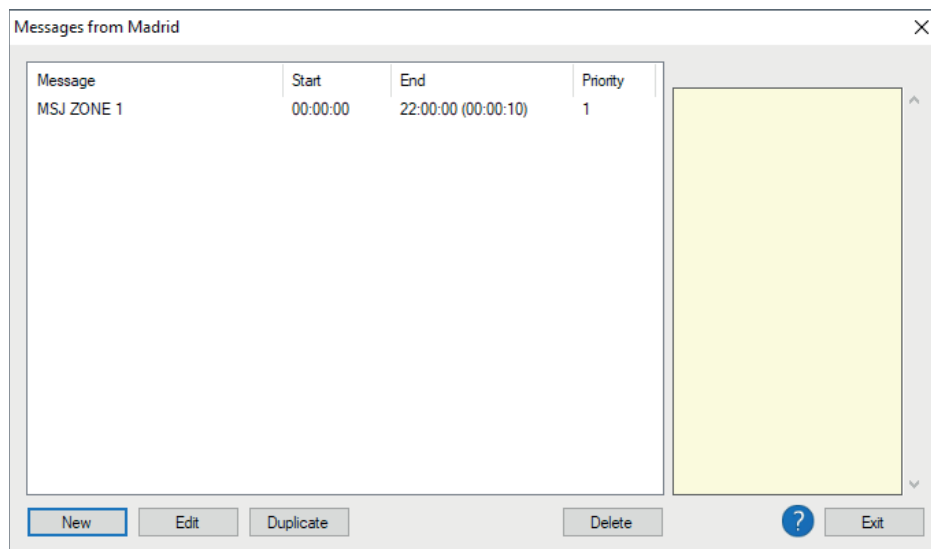
8 - KEY ASSIGNMENT

The key assignment window assigns each channel to one or more buttons on the front of the **ZSM-1000** device. This allows the playback of channels by pressing the corresponding button.



To set, press the "+" icon. This will scroll through the available buttons. To remove the setting, click on the "X" icon on the button label.

9 - SCHEDULED MESSAGES



In this window all the messages that are scheduled in the device are shown. It also allows new scheduled messages to be created and edited or existing messages to be deleted.

NEW MESSAGE

1.- General

Message for Madrid

General Schedules

Message

Name: MSJ ZONA 1

Priority: 1

Audio track

Use random audio

Limit playback time

00 : 00 : 00

Informacion del lunes.mp3
AudioLab_2h.mp3
AudioLab_30sec.mp3

Zones

Zona 1

Relays

OK Cancel

- Message:
 - Name: message identification name.
- Priority: allows the priority among messages to be managed. The value 1 corresponds to the lowest priority while value 5 corresponds to the highest priority.
 - In the case of the time of the messages coinciding, the one with the highest priority will be played first, or otherwise, the one which was created first.
 - If a message is playing and a higher priority message appears, the first message is interrupted and the higher priority message is played.
- Audio track:
 - Use random audio: the device randomly selects an audio file in each playback. Otherwise, manually select the desired file.

2.- Schedules

Message for Madrid

General Schedules

Date intervals

Starting date

Ending date

March 2019

Mon	Tue	Wed	Thu	Fri	Sat	Sun
25	26	27	28	1	2	3
4	5	6	7	8	9	10
11	12	13	14	15	16	17
18	19	20	21	22	23	24
25	26	27	28	29	30	31
1	2	3	4	5	6	7

Hoy: 04/03/2019

Days of the week

Monday

Tuesday

Wednesday

Thursday

Friday

Saturday

Sunday

Mon - Fri

All

Schedules

Once a day

Starting time of message: 00 : 00 : 00

Now

Device time: 4:25:19 PM

Repetitive

Ending time of cycle: 00 : 00 : 00

Period of cycle: 00 : 00 : 00

OK Cancel

- Date intervals: the program allows the use of the message to be limited to a given period of time. Set the period of time by selecting the starting date and ending date.
- Days of the week: allows the days of the week on which the message will be played to be selected
- Schedules:
 - Once a day: the message will be played once a day at the specified time.
 - Repetitive: the message will be played several times a day, from the starting time to the ending time (both included). It will be played in the period of time specified in the Period option.

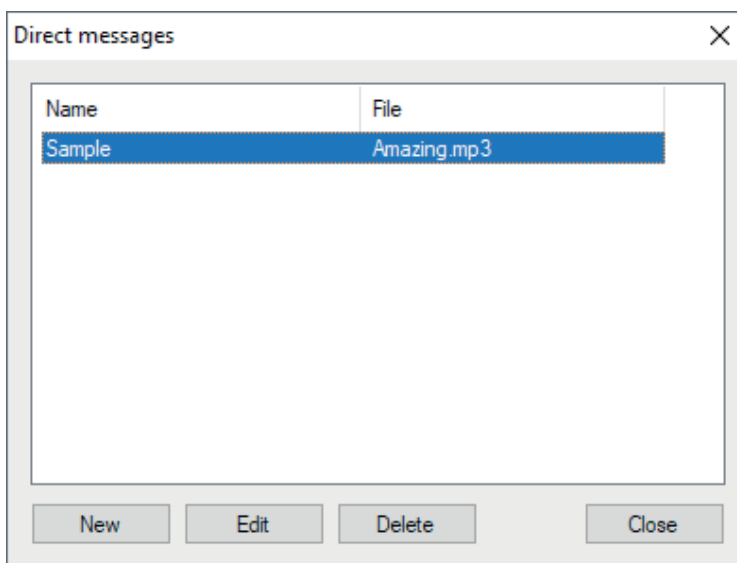
Example:

Starting time: 8:00:00. Ending time: 12:00:00. Period 01:00:00.

The message will be played at 8:00, 9:00, 10:00, 11:00 and 12:00.

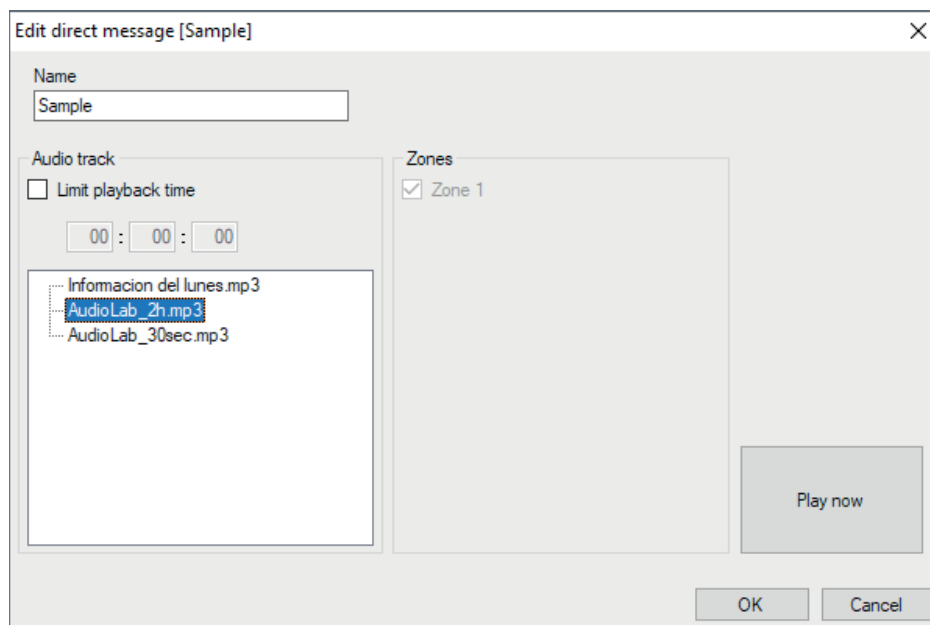
10 - DIRECT MESSAGES

Direct messages are useful in cases where you want to play an audio file manually and quickly



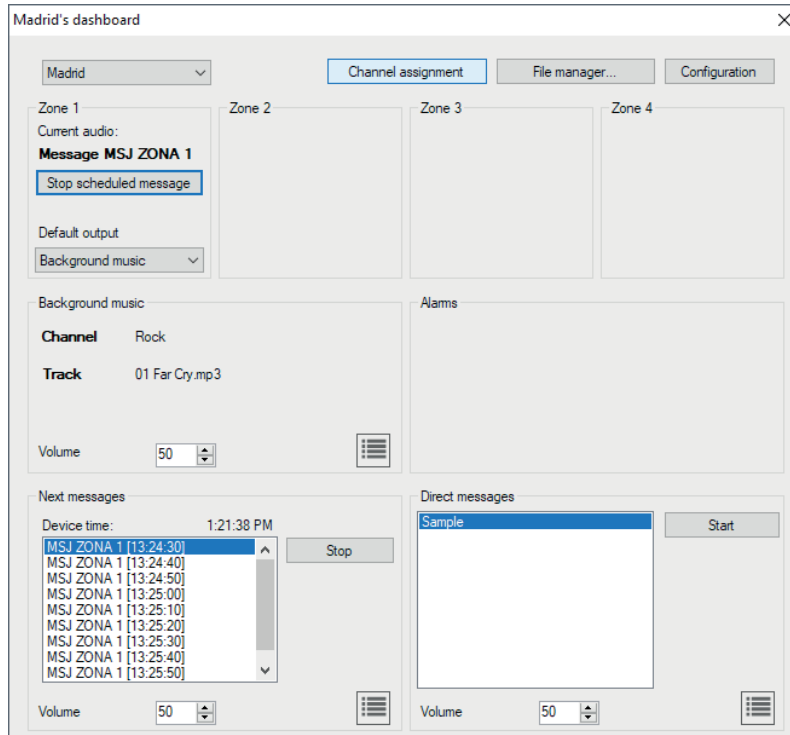
In this window the messages that have already been scheduled in the device are shown. It is also possible to create new messages and to edit or delete existing ones.

NEW DIRECT MESSAGE



- Name: direct message identification name.
- Audio track: select the audio track you wish to play in the direct message.
- Priority: allows the priority among messages to be managed. The value 1 corresponds to the lowest priority while value 5 corresponds to the highest priority.
 - In the case of the time of the messages coinciding, the one with the highest priority will be played first, or otherwise, the one which was created first.
 - If a message is playing and a higher priority message app.

11 - DASHBOARD WINDOW



The window is divided into 3 main blocks:

- 1.- General:
 - a.- Tab that allows you to switch between connected devices.
 - b.- File manager direct access button.
 - c.- Configuration direct access button.
 - d.- Channel assignment direct access button.
- 2.- Zone control: indicates the current audio being played in each zone. Only Zone 1 is available for the **ZSM-1000**.
- 3.- Functions control:
 - a.- Background music:
 - Current channel and audio file.
 - Background music volume.
 - Direct access to the playback control window.
 - b.- Alarms (only ZSM-1050):
 - Current active alarm.
 - Alarm volume.
 - Direct access to the alarm configuration window.
 - c.- Next messages:
 - Current time of the system.
 - List of upcoming messages and the time at which they will be played.

- Scheduled message volume.
 - Direct access to the scheduled messages configuration window.
- d.- Direct messages:
- List of preset direct messages.
 - Possibility of executing message playback.
 - Direct message volume.
 - Direct access to the direct message configuration window.

12 - EXPORTING AND IMPORTING

The program allows a file containing all the data of a device to be saved on the PC. The saved file serves as a backup or as a way to duplicate settings and audio files on other devices.

The saved data consists of:

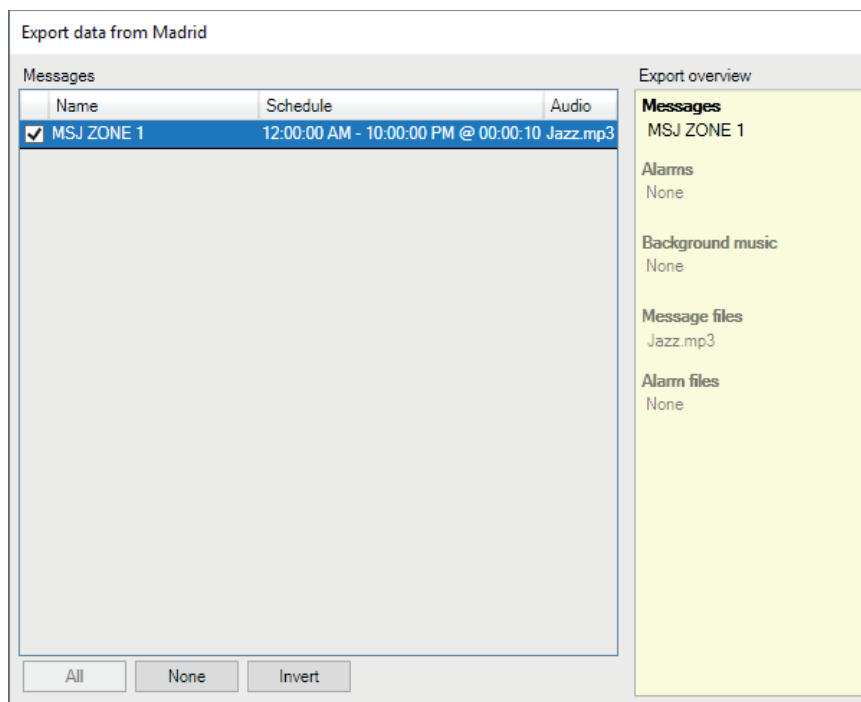
- Background music files and messages.
- Scheduled messages.

Exporting

The PC export window allows you to select the data you would like to be saved to a file. To access the data, right-click on an entry and click "Export data from device".

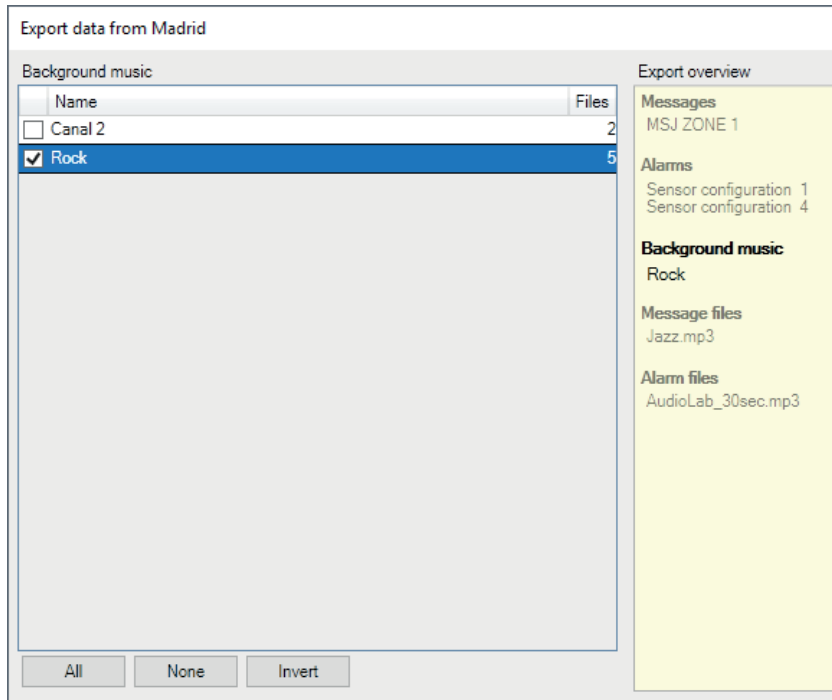
The window has 3 sections:

Scheduled messages



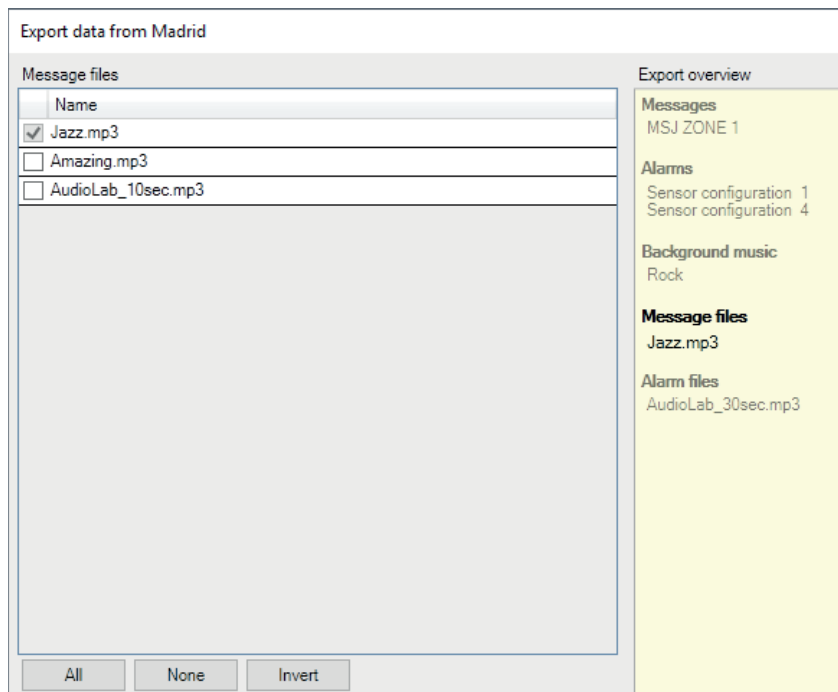
Select the messages you want to save. The files required for playback will be automatically included.

Background music



Select the background music channels you wish to save.

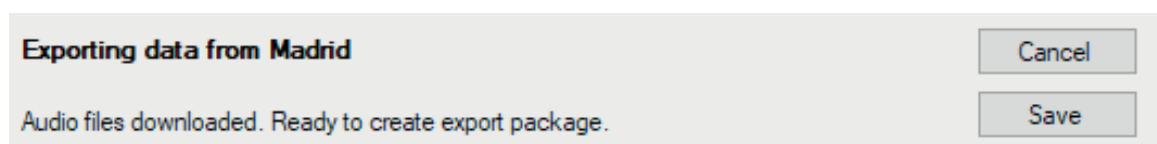
Programmed message files



Select the message files that you wish to save. If programmed messages have been selected in advance, the files associated with them will be marked as necessary.

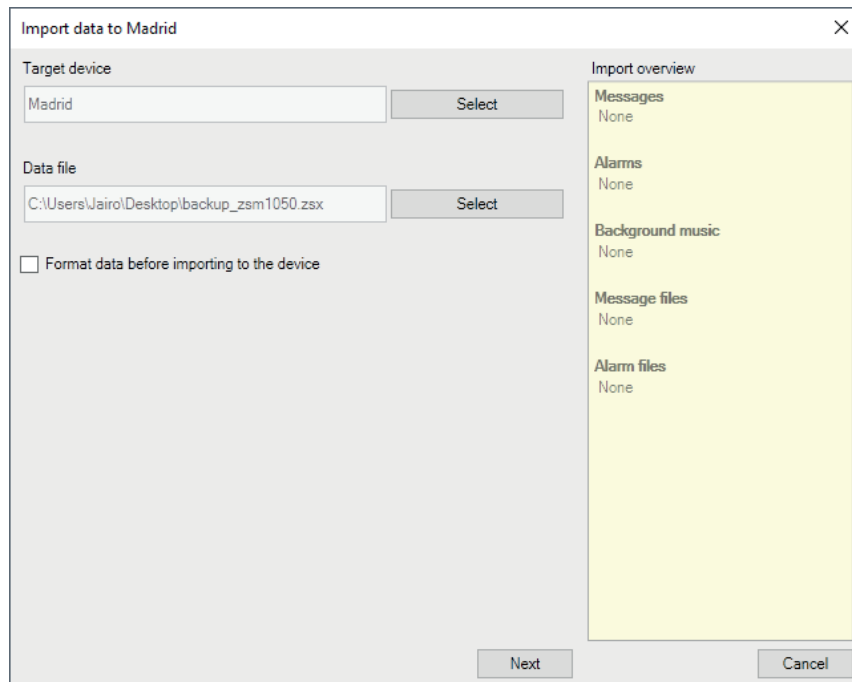
Programmed message files

At any time that you have the items you wish to save, click “Download and save” and the process of downloading the files will begin. Once completed, a notification will appear at the bottom with a “Save” button. This will open a dialog window for you to name the export file



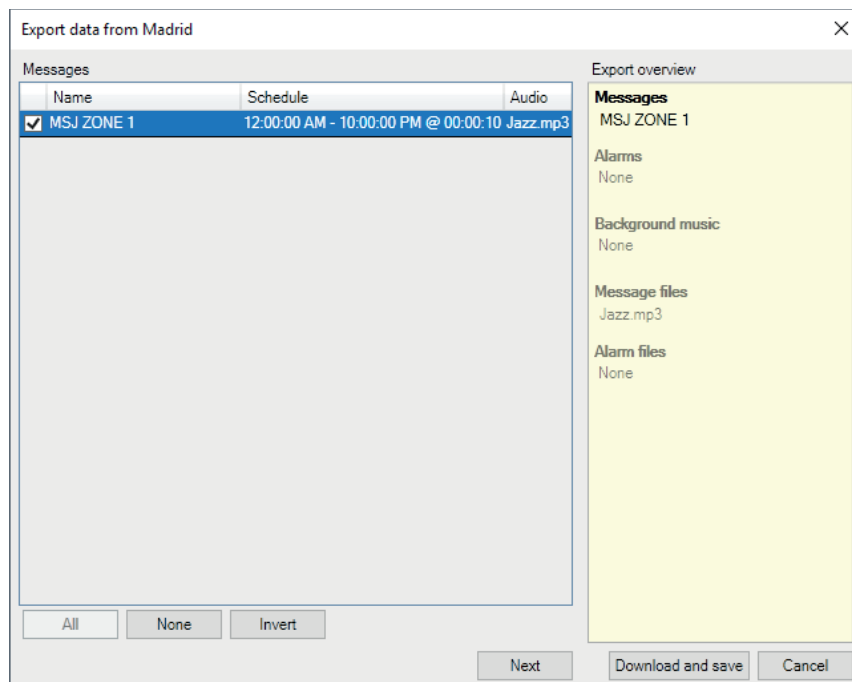
Import

The Import to Device window allows you to load a previously exported data file. To access it, right-click on an entry and select "Import data to device".



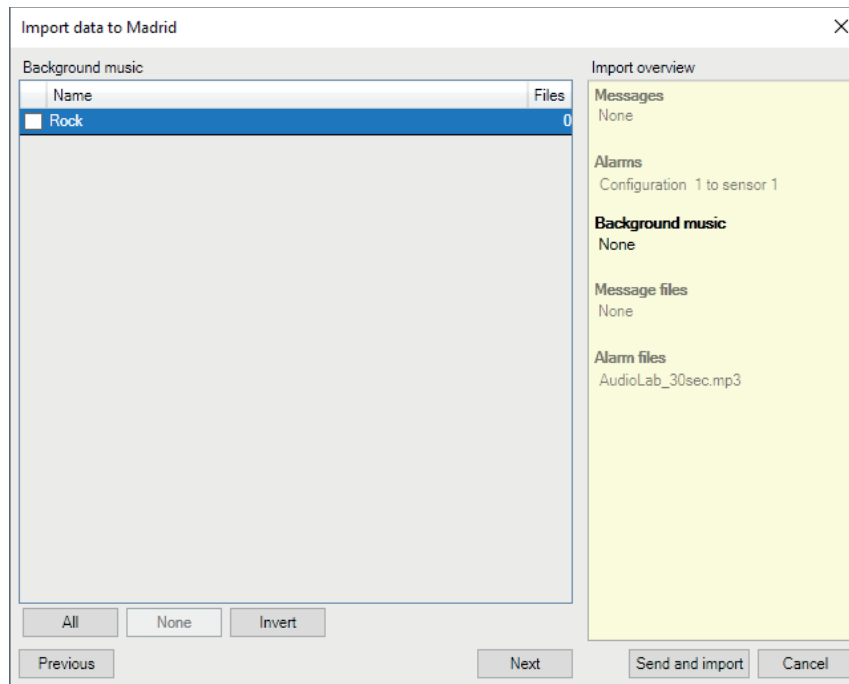
- Destination device: Device where the data will be loaded. By default, the device for which the window was opened.
- Data file: File containing exported data
- Format data before importing to the device: Deletes messages, alarms and files from the device before sending the data.

Programmed message



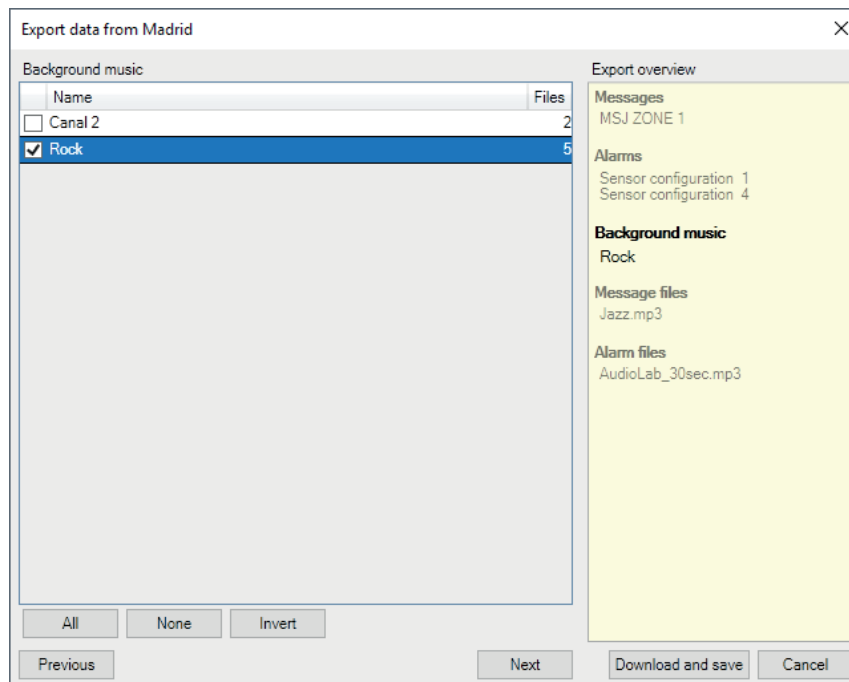
Select the scheduled messages you want to load to the destination device. The files necessary for playback will be loaded automatically.

Background music channels



Select the background music channels you want to load onto the target device.

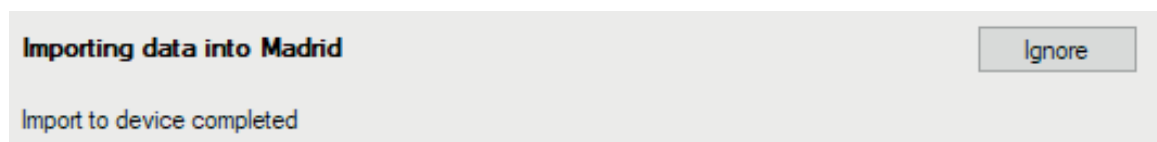
Message files



Select the alarm files you want to upload to the target device. If you have previously selected alarms that have associated audio files, these files will be marked as obligatory.

Send and import

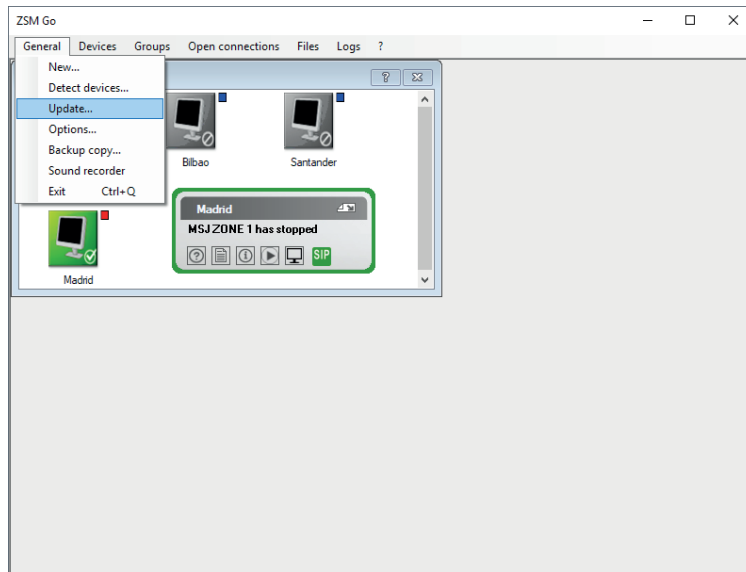
At any time, click the "Send and Import" button with the items that you want to be loaded to the device. The window will close and the file transfer process will start. Once finished, you will see a notification at the bottom of the indicated application that the process is complete.



13 - UPDATING

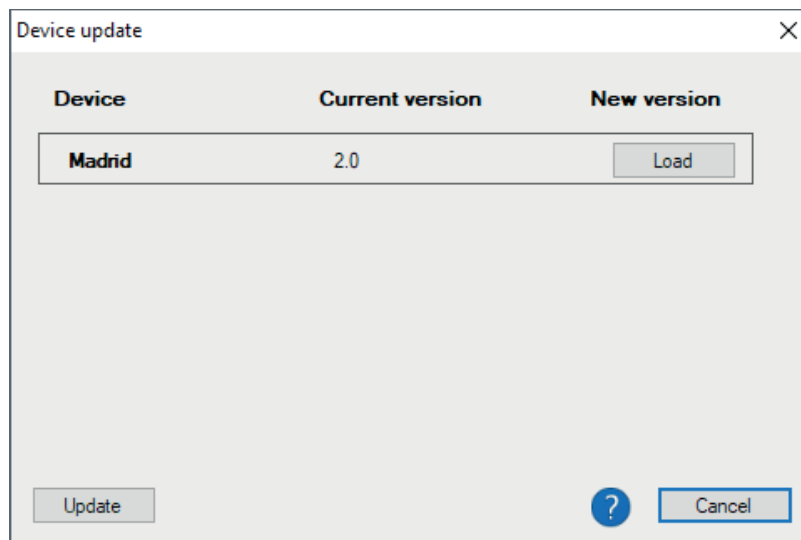
REMOTE METHOD (INTERNET OR LAN)

1.- In the General tab, select the Update option.



2.- The connected devices will be shown in the list.

3.- Select the new version that you wish to load for the update.



4.- Press the update button. Once the update has completed, the device will restart.

NOTE: Fonestar provides the update files for the devices and the **ZSM-GO** program on its website.

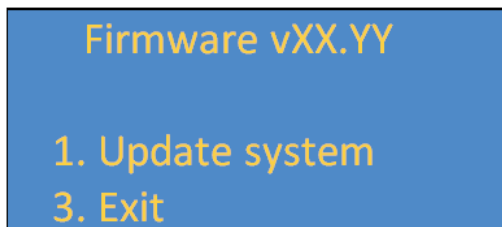
LOCAL METHOD

Download the update file provided by Fonestar through its website in your PC. Put the file in the USB storage device by placing the file in the root of the file system.

There are 2 methods of local updating: via the device menus and via the security update.

Via menus

- Press the 10 button for 3 seconds to enter the "FIRMWARE SCREEN".



- Insert the USB into the rear port of the device.
- Press the 1 button to start the update.

Via security update

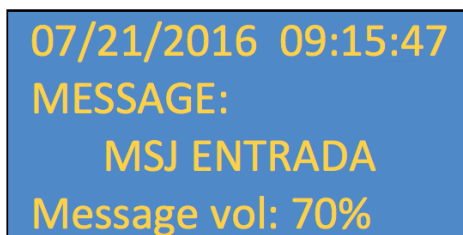
The device can be updated using the security mechanism, prior to the system booting up. Follow the steps described below to do so:

- 1.- Insert the storage device containing the software update file in the USB or SD port.
- 2.- Switch off the device and switch it on again.
- 3.- When switching on the device, press and hold the VOL+ button until the device indicates that it is searching for the update file in the storage device.
- 4.- The device will then restart in order to complete the update.

14 - LOCAL CONTROL OF ZSM-1000

1 - START-UP SCREEN

This is how the screen will look when the device has started up:



Information:

- Device time and date.
- Current event (scheduled message, direct message) or background music channel.
- Name of the event or name of the background music audio file.
- Volume of the current event or background music.

The following actions can be performed using the buttons:

- VOL +: increase the volume of the background music.
- VOL -: decrease the volume of the background music.
- Channel 1 to 10: Change to the corresponding channel.
- Channel 1 pressed for 3 seconds: Switch to NETWORK SETTINGS SCREEN.
- Channel 2 pressed for 3 seconds: Switch to BACKGROUND MUSIC CONFIGURATION SCREEN.
- Channel 4 pressed for 3 seconds: Switch to LANGUAGE SCREEN.
- Channel 10 pressed for 3 seconds: Switch to FIRMWARE SCREEN.

2 - NETWORK CONFIGURATION SCREEN



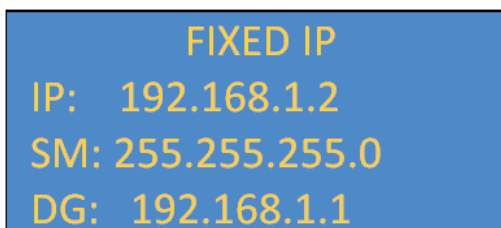
This is a step-by-step screen to the following sections:

- Network configuration status.
- Edit network configuration.

The following actions can be performed using the buttons:

- Channel 1: Change to NETWORK STATUS SCREEN.
- Channel 2: Change to EDIT NETWORK SCREEN.
- Channel 3: Back to INITIAL SCREEN.

2.1 - NETWORK STATUS DISPLAY



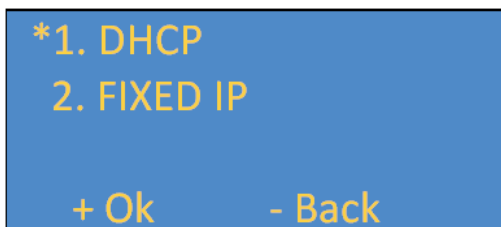
Display informs:

- Configuration type: Fixed IP or DHCP.
- IP: Current IP address.
- MS: Mask Subnet.
- PE: Gateway.

The following actions can be performed using the buttons:

- Any button returns to NETWORK SETTINGS SCREEN.

2.2 - SCREEN TO EDIT NETWORK CONFIGURATION

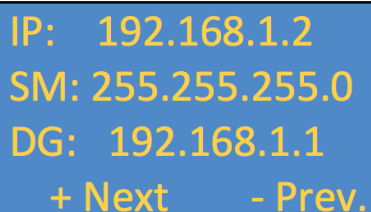


Allows you to configure the device with DHCP or FIXED IP.

The following actions can be performed using the buttons:

- Channel 1: Selects DHCP mode.
- Channel 2: Selects fixed IP mode.
- VOL +: Applies according to the selection:
 - If DHCP is selected, the new network configuration is applied and you return to DISPLAY.
 - NETWORK CONFIGURATION.
 - If FIXED IP is selected, change to EDIT FIXED IP DISPLAY.
- VOL -: Cancels the action.

2.2.1 - SCREEN TO EDIT FIXED IP ADDRESS



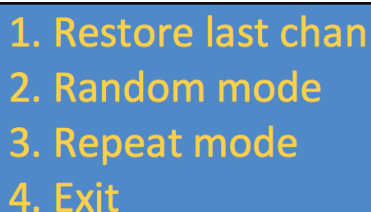
IP: 192.168.1.2
SM: 255.255.255.0
DG: 192.168.1.1
+ Next - Prev.

Allows the IP address, the subnet mask and the gateway to be changed manually. The screen cursor links on the octet that is being modified.

The following actions can be performed using the buttons:

- Channels 1 to 10: Changes the value of the octet. Channel 10 is written as 0.
- VOL+: Moves on to the next octet, if it is in the last octet of the gateway, the change is applied and it returns to the NETWORK SETTINGS SCREEN.
- VOL-: Reverts to the previous octet, if it is in the first octet of the IP, the action is cancelled and it returns to the NETWORK SETTINGS SCREEN.

3 - BACKGROUND MUSIC CONFIGURATION SCREEN

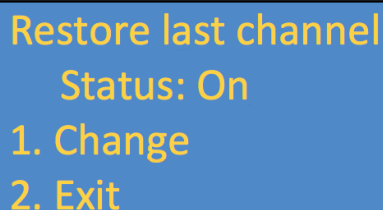


1. Restore last chan
2. Random mode
3. Repeat mode
4. Exit

Allows you to change how background music channels work.

- Channel 1: Switches to RESTORE LAST CHANNEL SCREEN.
- Channel 2: Switches to RANDOM MODE SCREEN.
- Channel 3: Switches to REPEAT MODE SCREEN.
- Channel 4: Returns to INITIAL SCREEN.

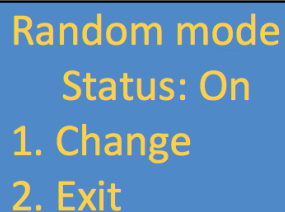
3.1 - LAST CHANNEL RECOVERY SCREEN



Restore last channel
Status: On
1. Change
2. Exit

- Channel 1: Changes the status.
- Channel 2: Returns to the BACKGROUND MUSIC CONFIGURATION SCREEN and, if the status is different, applies it.

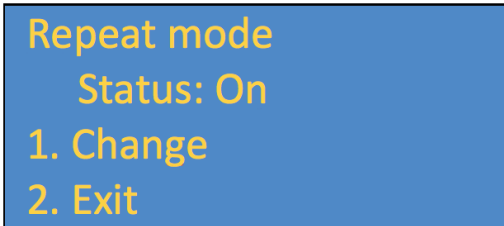
3.2 - RANDOM MODE SCREEN



Random mode
Status: On
1. Change
2. Exit

- Channel 1: Changes the status.
- Channel 2: Returns to the BACKGROUND MUSIC CONFIGURATION SCREEN and, if the status is different, applies it.

3.3 - REPEAT MODE SCREEN



Repeat mode
Status: On
1. Change
2. Exit

- Channel 1: Changes the status.
- Channel 2: Returns to the BACKGROUND MUSIC CONFIGURATION SCREEN and, if the status is different, applies it.

4 - LANGUAGE SCREEN



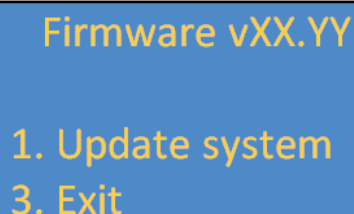
1. Espanol
2. English

Allows you to change the language of the menus.

The following actions can be performed using the buttons:

- Channel 1: Changes the language to Spanish and returns to the START-UP SCREEN.
- Channel 2: Changes the language to English and returns to the START-UP SCREEN.

5 - FIRMWARE SCREEN



Firmware vXX.YY
1. Update system
3. Exit

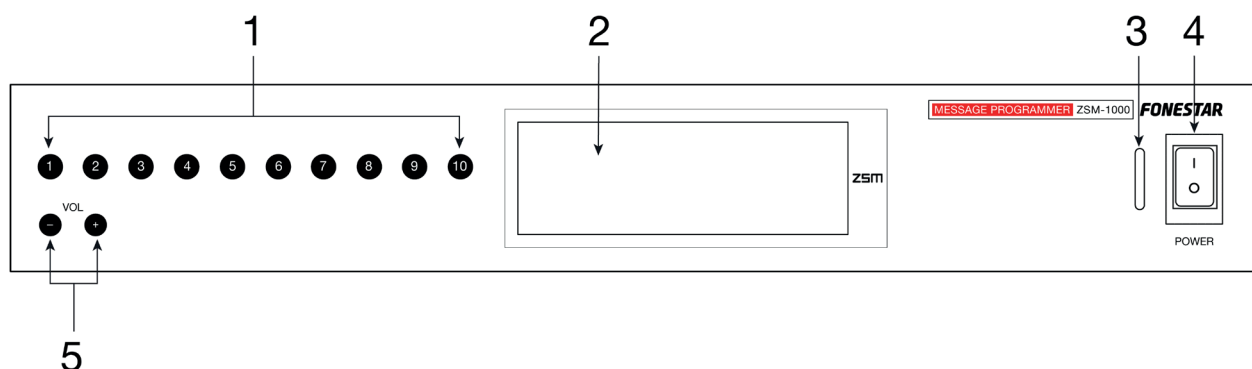
Indicates the current software (firmware) version of the device and allows you to search for update files on any removable media.

The following actions can be performed using the buttons:

- Channel 1: Searches for update files in the USB memory connected at the rear. In case it is found, the update is applied.
- Channel 3: Returns to the START-UP SCREEN.

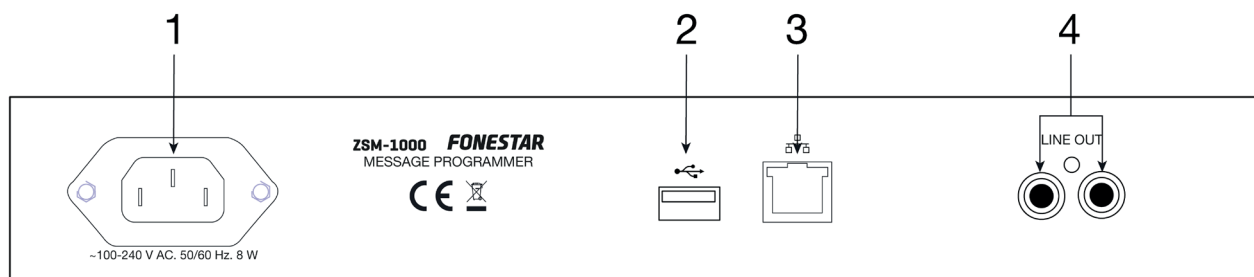
CONTROLS AND FUNCTIONS

FRONT PANEL



- 1.- **Botones 1-10:** Channels and menus.
- 2.- Device information screen.
- 3.- **LED indicator** of device operation.
 - A “flashing blue” light will appear when the device is starting up.
 - A “steady blue” light will appear when the device is in operation.
- 4.- **POWER:** Device on/off switch.
- 5.- **VOL+ - VOL- buttons.**

REAR PANEL



- 1.- Power supply connector.
- 2.- **USB:** USB storage connection port.
- 3.- **ETHERNET:** port to connect to a local area network using Cat 5e/6 cable, RJ-45 connector.
- 4.- **OUTPUT:** outputs, 2 x RCA connectors.

TECHNICAL SPECIFICATIONS

	ZSM-1000
CHARACTERISTICS	<p>Message programmer, background music player and SIP client. Pre-recorded message playback. 16 GB internal memory for audio files. PC software for programming, audio file management and transfer via local area network (LAN) and internet. SIP protocol. 10 channels selectable via the front panel with independent volume control for background music and messages. LCD display. Update software remotely or locally via USB port.</p>
INPUTS	<p>1 ethernet connection, RJ-45 USB port for updating software</p>
OUTPUTS	1 aux, 2 x RCA 1 V
POWER SUPPLY	100-240 V AC, 8 W
DIMENSIONS	294 x 44 x 158 mm depth. 1 U 19" rack
ACCESSORIES	Mounts for assembly in 19" rack
SOFTWARE	<p>PC software ZSM-GO (included) Access via local area network (LAN) and internet Multiple ZSM control and management Message programming. Background music channel creation and control Audio file management and transfer Status monitoring</p>

TABLA DE CONTENIDO

1.- Descripción.....	28
2.- Pasos Básicos recomendados para Instalar/configurar dispositivos ZSM	28
3.- Nuevas conexiones.....	28
Datos de acceso.....	29
Opciones.....	29
Grupos	29
Seleccionar dispositivo en LAN	29
4.- Controles básicos.....	31
Botones de iconos.....	31
Botón derecho del ratón sobre un dispositivo	31
5.- Configuración	32
General	32
Audio.....	33
Comunicaciones	33
SIP	34
6.- Gestión de archivos.....	34
Música de fondo.....	35
Mensajes.....	36
7.- Música de fondo.....	36
8.- Asignación de teclas	37
9.- Mensajes programados	37
Nuevo mensaje	38
10.- Mensajes directos.....	39
Nuevo mensaje directo.....	39
11.- Vista general	40
12.- Exportar e Importar.....	41
Exportar	41
Importar	43
13.- Actualizaciones.....	45
Método remoto (Internet o LAN).....	45
14.- Control local del dispositivo ZSM-1000	46
Controles y funciones	50
Especificaciones técnicas.....	51

1 - DESCRIPCIÓN

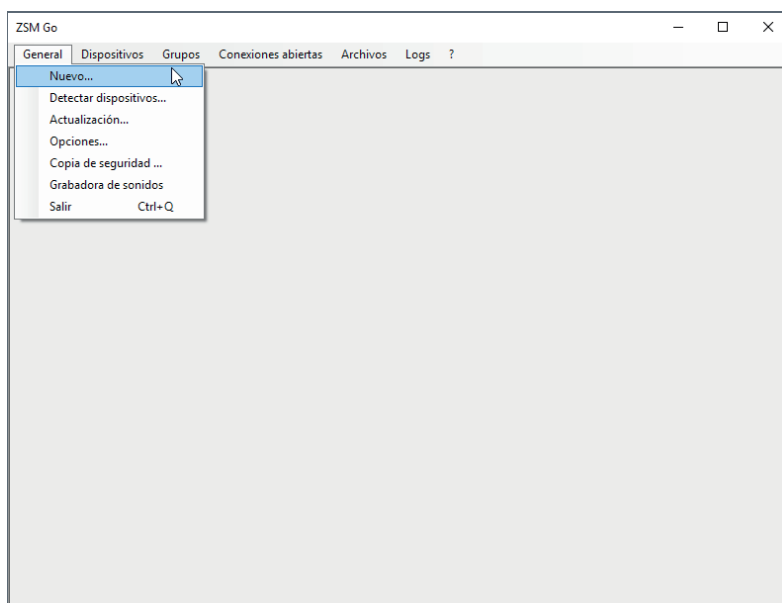
- Programador de mensajes, reproductor de música ambiente y cliente SIP de una zona de salida.
- Memoria interna de 16 GB para ficheros de audio. Formatos compatibles: MP3, WMA, WAV y OGG.
- Dispositivo de almacenamiento USB para actualización del dispositivo.
- Control remoto mediante **ZSM-GO**: control de estado, programación y transferencia de archivos de audio.
- Funcionamiento autónomo sin necesidad de estar conectado al programa **ZSM-GO**.

2 - PASOS BÁSICOS RECOMENDADOS PARA INSTALAR/CONFIGURAR DISPOSITIVOS ZSM

- 1.- Asegúrese que el dispositivo está conectado a la red local.
- 2.- En el propio dispositivo **ZSM-1000**, pulse el botón 1 durante 3 segundos para abrir el menú de Red y seleccione Estado.
- 3.- Si indica “Desconectado”, revise la configuración de su red, la conexión del dispositivo, el cable Ethernet, etc. Si fuese necesario, configure una dirección IP fija en el menú Red -> Editar -> IP fija.
Para conectarse a través de internet a un dispositivo ZSM es necesario redireccionar el puerto TCP de comunicaciones y el puerto UDP de transferencias. La manera más sencilla es asignando una dirección IP fija al dispositivo y a continuación, redireccionar en el router los 2 puertos a esa dirección IP fija.
- 4.- Utilice el programa **ZSM-GO** para crear una nueva conexión y así poder conectarse con el dispositivo (ver apartado Nuevas Conexiones).
- 5.- Utilice el programa **ZSM-GO** para configurar el dispositivo (ver apartado Configuración). Podrá configurar los siguientes parámetros: General, Audio, Comunicaciones y SIP
- 6.- Transfiera los ficheros de audio desde el programa **ZSM-GO** al dispositivo.
- 7.- Configure con el programa **ZSM-GO** todo lo necesario en música de fondo, mensajes programados, mensajes directos y cliente SIP (ver apartados correspondientes)..

3 - NUEVAS CONEXIONES

Para poder conectarse al dispositivo **ZSM-1000** cree una nueva conexión con la opción “Nuevo” en el menú “General”:



Crear acceso a ZSM-1000

Datos de acceso

- Nombre: nombre que identifica el acceso para el dispositivo.
- Tipo de dispositivo: Tipo de dispositivo al que se va a conectar.
- Modo de conexión.
 - Modo manual: Se conecta a un dispositivo usando una IP, puerto, usuario y contraseña de acceso (por defecto 1111).
 - Modo automático (sólo LAN): Siempre que el dispositivo esté conectado a la red local, estará disponible para conectar. Solo es necesario especificar la contraseña de acceso (por defecto 1111). Debe un dispositivo de la red local pulsando el botón “Seleccionar dispositivo en LAN”.
- IP: Dirección del del dispositivo.
- Puerto de control: puerto TCP del dispositivo para ser controlado remotamente.
- Nombre de red: nombre del dispositivo que junto a la contraseña componen las credenciales de conexión.
- Tiempo de espera: tiempo máximo de espera, a nivel TCP/IP, antes de cerrar la conexión. Se recomienda dejar el valor por defecto.

Opciones

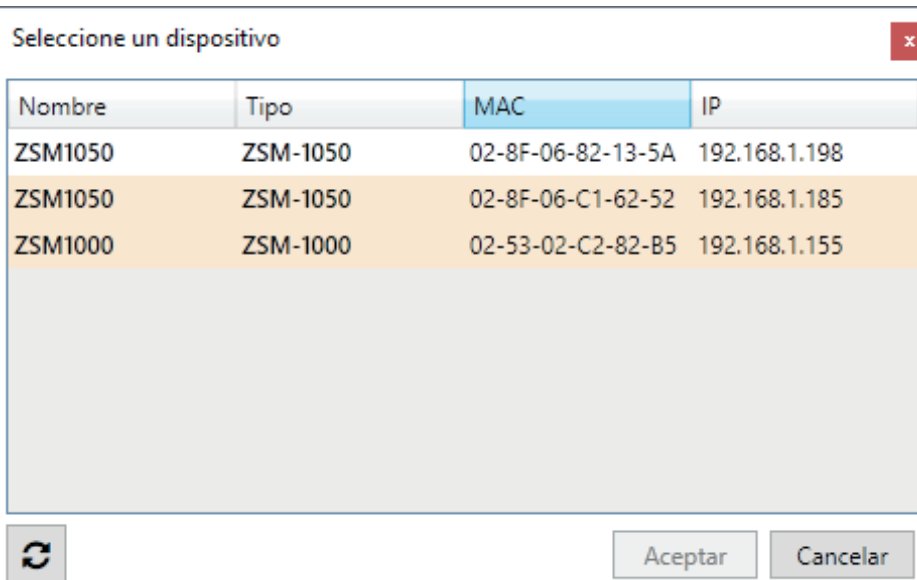
- Conectar al iniciar la aplicación: Al iniciar la aplicación se intentará conectar al dispositivo.
- Reconexión automática: Solo en modo automático. Siempre que esté disponible un dispositivo en la red local y no esté conectado, se conectará a él.
- Sincronizar fecha y hora al conectar: el dispositivo configurará la hora y fecha del PC en cada conexión

Grupos

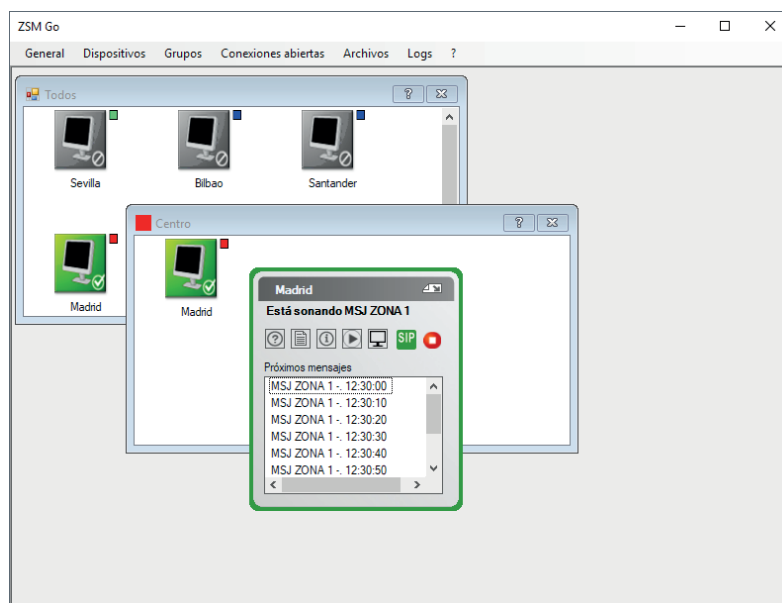
Muestra los grupos creados para que la conexión pueda ser asociada a uno o varios de ellos.

Seleccionar dispositivo en LAN

Pulse el botón para mostrar una lista de dispositivos conectados a la red local. Seleccione uno y pulse “Aceptar” o haga doble click para cargar los datos necesarios en la conexión.



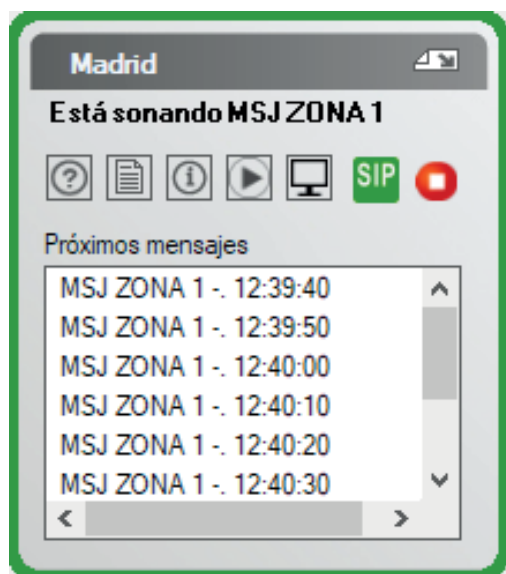
Una vez introducidos los parámetros de configuración, pulse en la opción de menú Dispositivos, y aparecerá la ventana con todos los accesos a los dispositivos configurados. Haga doble click (o botón derecho -> Conectar) para conectarse al dispositivo. Si añadió el acceso a uno o varios grupos, puede acceder a ellos en la opción Grupos del menú.











4 - CONTROLES BÁSICOS

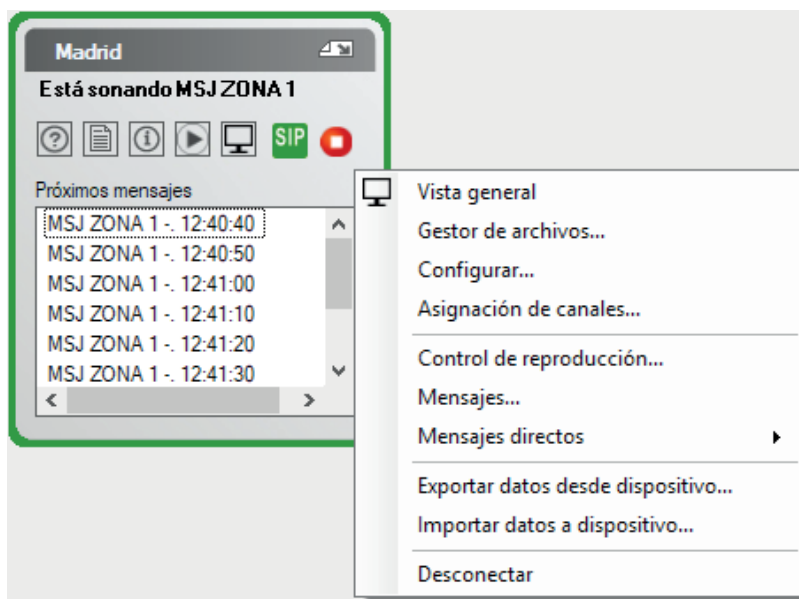
Tenemos varias opciones a la hora de manejar un dispositivo conectado.

1.- Botones de iconos:



-  Ayuda
-  Mostrar/No mostrar lista de próximos mensajes.
-  Información acerca del dsipositivo: hora y fecha, dirección IP, nombre de red, puertos, estado actual.
-  Abrir pantalla de control de música de fondo.
-  Abrir pantalla de vista genberal.
-  Parar evento actual (mensaje, mensaje instantaneo o alarma).
-  Estado de conexión con servidor SIP.
-  Ocultar esta ventana.


2.- Botón derecho sobre el dispositivo:




- Vista general: Pantalla donde se puede ver el estado actual del dispositivo y se puede acceder a todas las funciones del mismo.
- Gestor de archivos: Gestión y transferencia de archivos de audio.
- Configurar: Configuración del dispositivo.
- Asignación de canales: configura los botones del frontal del dispositivo para reproducir canales de música de fondo.
- Control de reproducción: Control y configuración de música de fondo.
- Mensajes: Configuración de mensajes.
- Mensajes directos: Configuración y reproducción de mensajes instantáneos.
- Exportar datos desde dispositivo: Creación copias de seguridad de los contenidos de un dispositivo y la descarga al PC.
- Importar datos a dispositivo: Carga las copias de seguridad al dispositivo.
- Desconectar: Cerrar la conexión con el dispositivo.


3.- Estado de conexión SIP

Si se ha configurado el dispositivo para conectarse a un servidor SIP, se mostrará entonces un icono representando el estado actual de la conexión.

 (naranja) Intentando conectar con el servidor SIP

 (verde) Conexión establecida

 (rojo) Error en la conexión

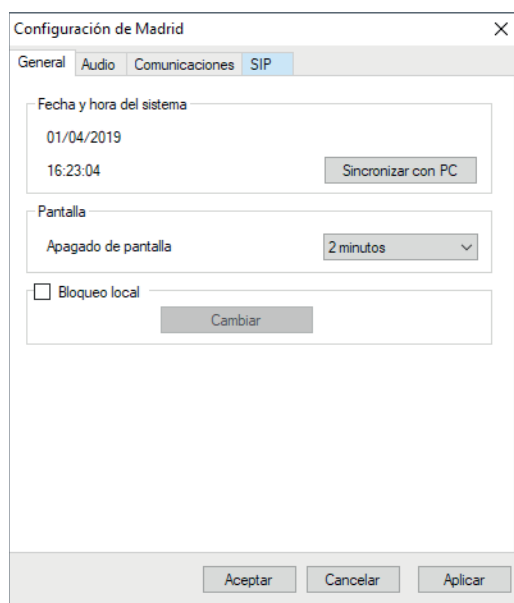
 (verde) Llamada SIP en curso

5 - CONFIGURACIÓN

Existen 2 formas de acceder a la configuración del dispositivo:

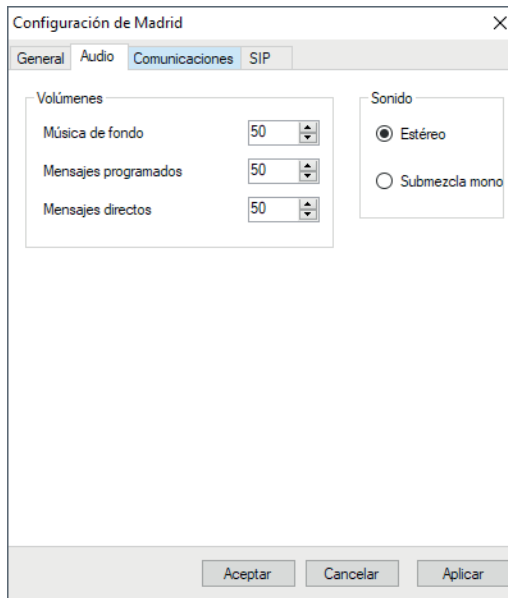
- Botón derecho -> Configurar
- Desde la pantalla de “Vista general”, botón de “Configuración”

GENERAL



- Fecha y hora del dispositivo: Es la hora y fecha actual en el dispositivo. Si se pulsa botón “Sincronizar con PC” automáticamente el dispositivo pasa a tener la hora y fecha del PC.
- Pantalla: Apagado de pantalla tras tiempo de inactividad en los botones.
- Bloqueo local: Activado o desactivado. Permite activar el bloqueo de manera que es necesario introducir una contraseña de 4 dígitos para manipular el dispositivo localmente con el pad de botones.

AUDIO



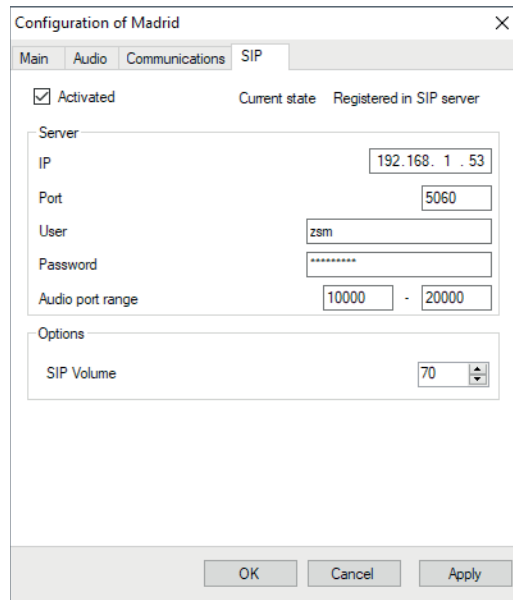
- Volúmenes: Cada tipo de audio tiene su propio volumen.
- Sonido: Salida tipo mono o estéreo.

COMUNICACIONES



- Acceso por red: Credenciales para conectarse al dispositivo compuestas por nombre y contraseña.
- Red local: configuración de red DHCP o IP fija.
- Puertos: Puerto de comunicaciones TCP por el que se realiza la conexión remota y puerto UDP de TFTP para transferencia de archivos como actualizaciones o configuraciones.
- Opciones de transferencias: El dispositivo tiene 2 modos de transferir los archivos. En LAN no se aprecia diferencia. En conexiones a través de internet el modo “Bloque” es mucho más rápido llegando a velocidades de hasta 3.8 Mb/s. Por otro lado el modo “Serie” es más lento pero se ofrece como alternativa en caso de problemas en conexiones lentas.

VELOCIDAD DE TRANSFERENCIA MÁX (Mega bits por segundo)	ZSM-1040	ZSM-1000/ZSM-1050 MODO TRANSFERENCIA SERIE	ZSM-1000/ZSM-1050 MODO TRANSFERENCIA BLOQUE
LAN	0.150 Mb/s	2.720 Mb/s	3.8 Mb/s
Internet	0.016 Mb/s	0.024 Mb/s	3.8 Mb/s



Permite registrar el dispositivo como un cliente SIP, pudiendo recibir llamadas desde otro cliente conectado al mismo servidor/proxy SIP. Debe activarse y configurar los siguientes parámetros:

- Dirección del servidor SIP.
- Puerto de comunicaciones del servidor SIP.
- Nombre de usuario de la extensión usada en el servidor SIP.
- Contraseña de la extensión usada en el servidor SIP.
- Rango de puertos para audio, indica el valor del primer y último puerto que define el intervalo usable de puertos para las llamadas SIP.
- Volumen SIP, indica el volumen de reproducción de la llamada SIP.

6 - GESTIÓN DE ARCHIVOS

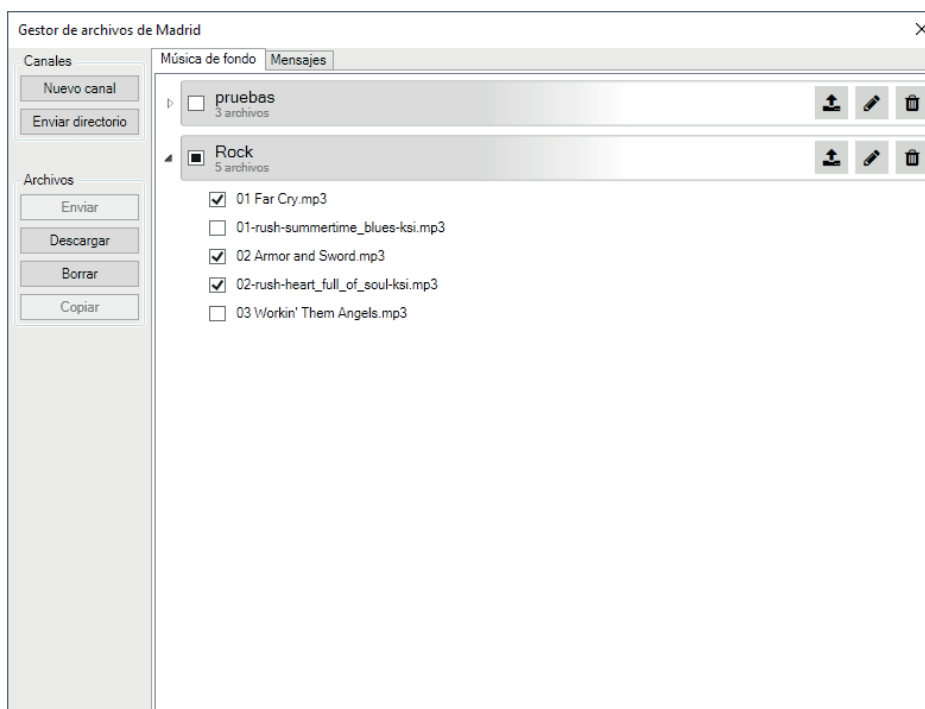
Existen 2 formas de acceder a la gestión de archivos:

- Botón derecho -> Gestor de archivos
- Desde la pantalla: "Vista general" -> "Gestor de archivos"

Los archivos de audio se dividen en 2 categorías:

- Archivos de música de fondo.
- Archivos de mensajes.

MÚSICA DE FONDO



Los botones del lateral izquierdo se dividen en dos grupos:

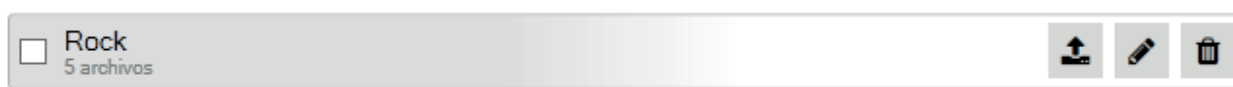
Canales

- Nuevo canal: Permite la creación de un nuevo canal vacío.
- Enviar directorio: Seleccione un directorio del PC para crear un canal del mismo nombre y enviar sus archivos. No se envían los archivos en subdirectorios..

Archivos

- Enviar: Envía archivos al canal que esté marcado.
- Descargar: Descarga los archivos marcados al PC.
- Borrar: Borra los archivos marcados.
- Copiar: Deshabilitado en música de fondo.

Cada canal tiene botones para operar directamente con ellos:



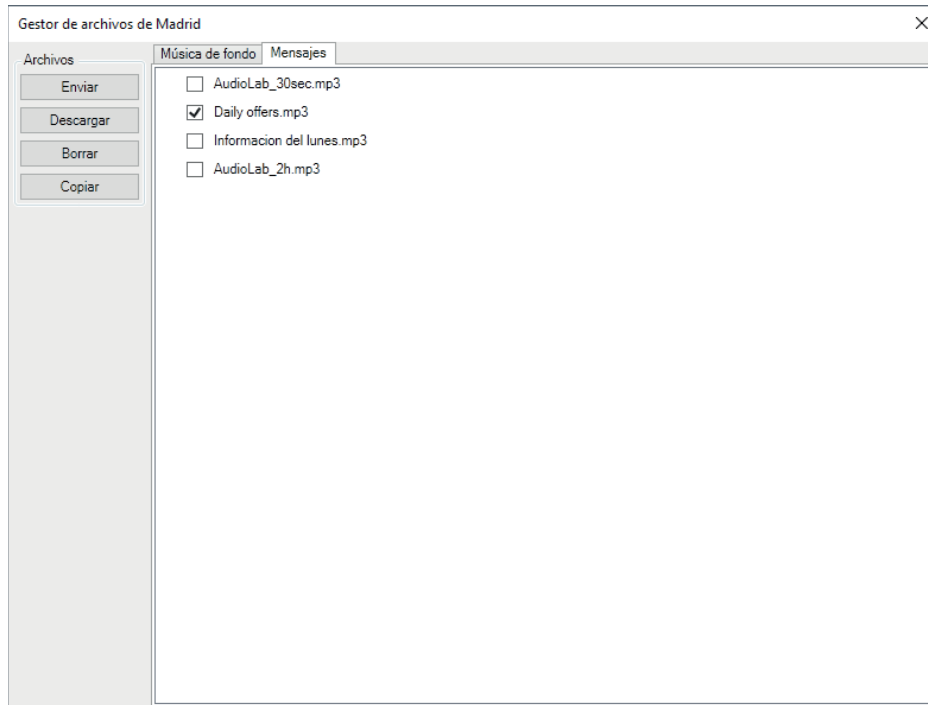
Enviar archivos al canal.



Cambiar el nombre al canal.



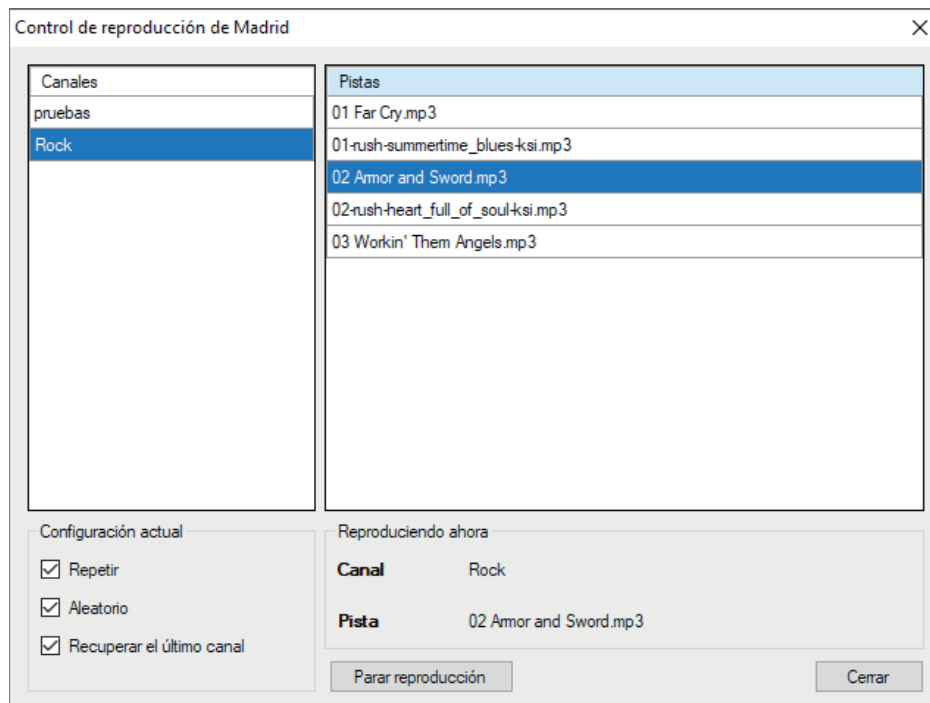
Se abre un menú que permite los archivos seleccionados del canal o el canal completo.



Los botones del lateral izquierdo permiten:

- Enviar: Envía archivos para usarlos como audio de mensajes programados o mensajes directos.
- Descargar: Descarga los archivos marcados al PC.
- Borrar: Borra los archivos marcados.
- Copiar: Copia los archivos marcados a otro dispositivo como archivos de mensajes. Debe haber una conexión establecida con el dispositivo de destino.

7 - MÚSICA DE FONDO

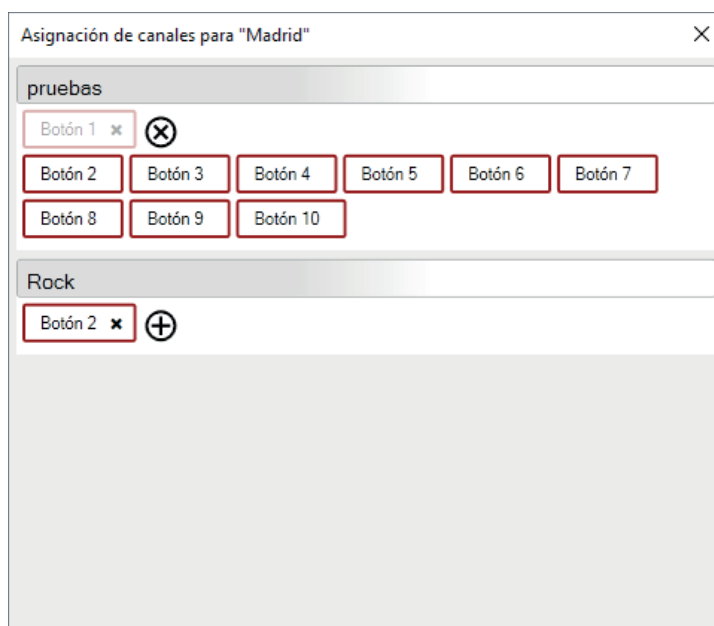


Para reproducir un archivo de audio, primero hay que seleccionar el canal y a continuación hacer doble click sobre el archivo de audio deseado.

- Configuración actual:
 - Repetir: activa el modo repetición (repite todos los archivos contenidos en la carpeta seleccionada).
 - Aleatorio: selecciona el modo secuencial (no activado) o aleatorio (activado).
 - Recuperar el último canal: en caso de estar activada esta opción, se guarda el canal que se está reproduciendo en el momento de apagar el dispositivo de tal manera que cuando se encienda de nuevo se reproducirá automáticamente mismo canal.

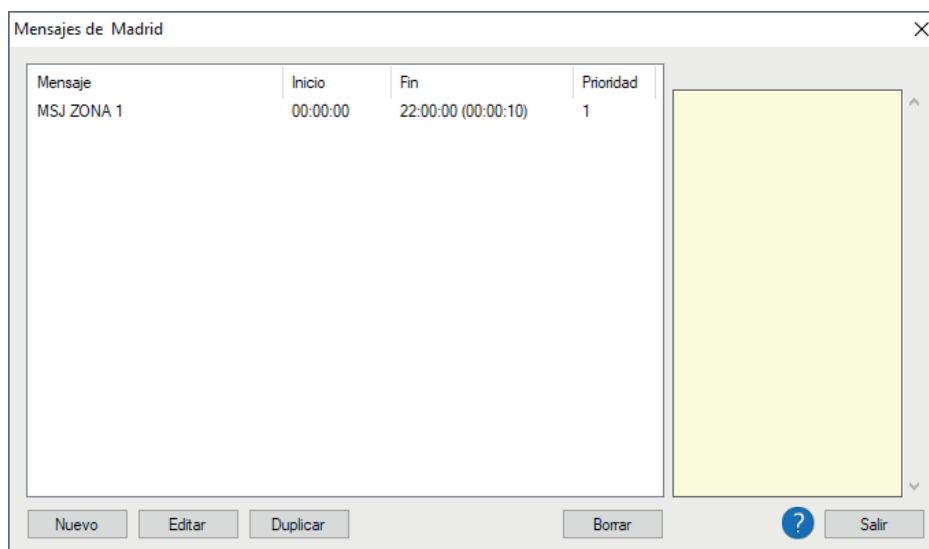
8 - ASIGNACIÓN DE TECLAS

La ventana de asignación de teclas asigna cada canal a uno o varios botones del frontal del **ZSM-1000**. Esto permite la reproducción de canales pulsando el botón asociado.



Para asignar, pulse el icono "+". Se desplegarán los botones disponibles. Para quitar la asignación, pulse en el icono "X" de la etiqueta del botón.

9 - MENSAJES PROGRAMADOS



En esta pantalla se muestran los mensajes que ya están programados en el dispositivo. También permite crear mensajes programados nuevos y editar o borrar los ya existentes.

NUEVO MENSAJE

1.- General

- Mensaje:
 - Nombre: nombre identificativo del mensaje.
- Prioridad: permite gestionar la prioridad entre mensajes. El valor 1 corresponde a la prioridad más baja mientras que el valor 5 corresponde a la prioridad más alta.
 - En caso de coincidencia de hora entre mensajes, se reproducirá el más prioritario o en su defecto, el que se creó antes.
 - En caso de que se esté reproduciendo un mensaje y llegue el turno de un mensaje más prioritario, el primer mensaje se interrumpe, pasando a reproducirse el mensaje más prioritario..
- Pista de audio:
 - Usar audio aleatorio: el dispositivo seleccionará un archivo de audio de manera aleatoria en cada reproducción. En caso contrario, seleccione manualmente el archivo deseado.

2.- Horarios

- Intervalo de fechas: el programa permite limitar el funcionamiento del mensaje en un periodo de tiempo determinado. Configure el periodo de tiempo seleccionando la fecha de inicio y la fecha de finalización.
- Días de semana: permite seleccionar los días de la semana en los que se reproducirá el mensaje.
- Horarios:
 - Una vez al día: el mensaje se reproducirá una única vez al día en la hora de inicio especificada.
 - Repetitivo: el mensaje se reproducirá varias veces al día, desde la hora de inicio hasta la hora de fin (ambas inclusive). Se reproducirá en el intervalo de tiempo especificado en la opción Periodo.

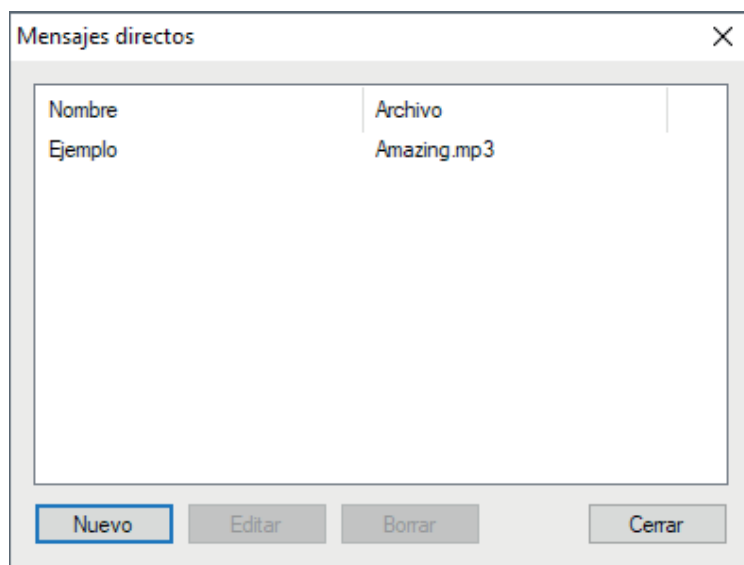
Ejemplo:

Hora inicio: 8:00:00. Hora Fin: 12:00:00. Periodo 01:00:00.

El mensaje se reproducirá a las 8:00, 9:00, 10:00, 11:00 y 12:00.

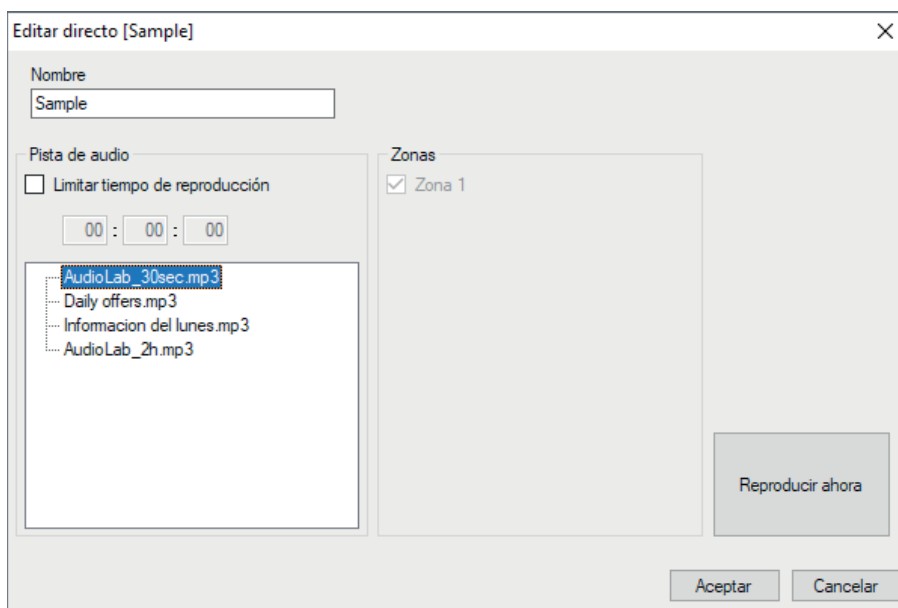
10 - MENSAJES DIRECTOS

Los mensajes directos son útiles para casos en los que se desea reproducir un archivo de audio de forma manual y rápida.



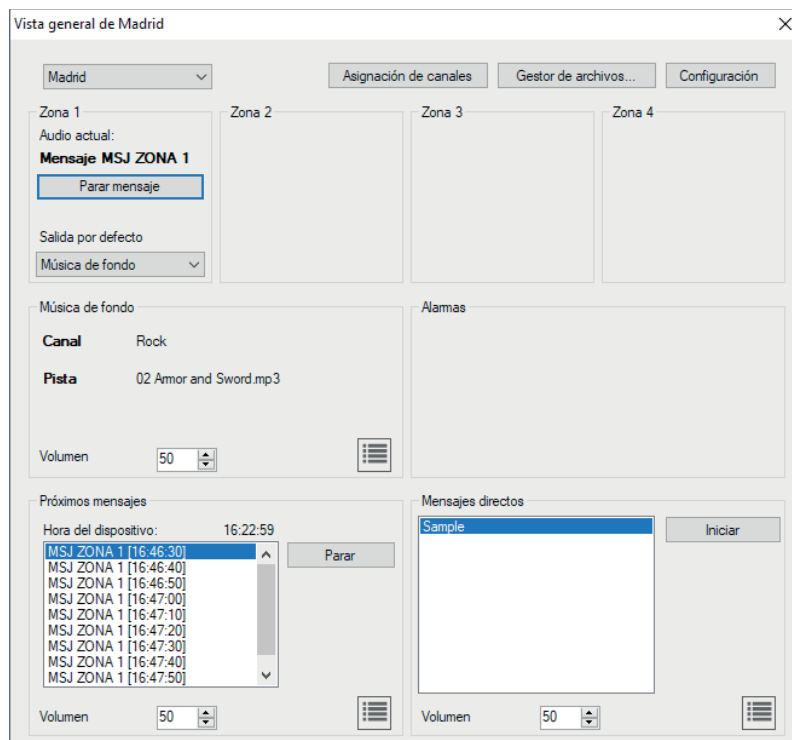
En esta pantalla se muestran los mensajes que ya están programados en el dispositivo. También permite crear mensajes directos nuevos y editar o borrar los ya existentes.

NUEVO MENSAJE DIRECTO



- Nombre: nombre identificativo del mensaje directo.
- Pista de audio: seleccione la pista de audio que desea reproducir en el mensaje directo.

11 - VENTANA VISTA GENERAL



La ventana se divide en 3 bloques principales:

1.- General:

- a.- Pestaña que permite cambiar entre los dispositivos conectados.
- b.- Botón de acceso directo a la Gestión de archivos.
- c.- Botón de acceso directo a la Configuración.
- d.- Botón de acceso directo a la Asignación de canales

2.- Control de zonas: indica el audio actual en cada zona. Para el **ZSM-1000** sólo está disponible la Zona 1.

3.- Control de funcionalidades:

a.- Música de fondo:

- Canal y archivo de audio actual.
- Volumen de la música de fondo.
- Acceso directo a la ventana de control de reproducción.

b.- Alarmas (sólo **ZSM-1050**):

- Alarma activa actualmente.
- Volumen de alarmas.
- Acceso directo a la ventana de configuración de alarmas.

c.- Próximos mensajes:

- Hora actual del dispositivo.
- Lista con los próximos mensajes programados.
- Volumen de los mensajes programados.
- Acceso directo a la ventana de configuración de los mensajes programados.

d.- Mensajes directos:

- Lista con los mensajes preconfigurados.
- Posibilidad de ejecutar los mensajes directos.
- Volumen de los mensajes directos.
- Acceso directo a la ventana de configuración de los mensajes directos.

12 - EXPORTAR E IMPORTAR

El programa permite guardar en el PC un archivo que contiene todos los datos de un dispositivo. El archivo guardado sirve como copia de seguridad o para replicar la configuración y archivos de audio en otros dispositivos.

Los datos que se guardan son:

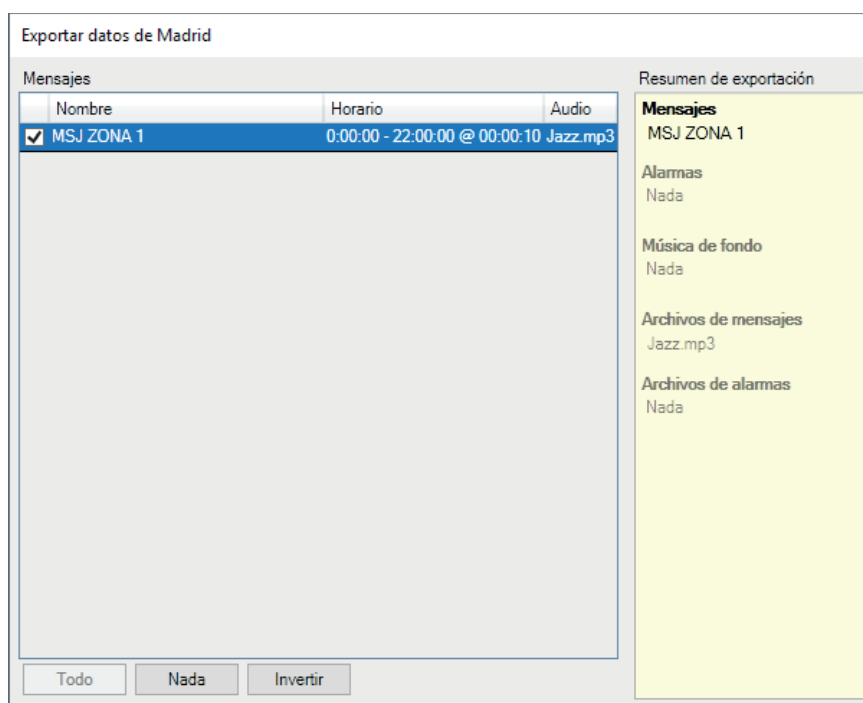
- Archivos de música de fondo y mensajes.
- Programaciones de mensajes..

Exportar

La ventana de exportación a pc permite seleccionar los datos que quiere guardar en un archivo. Para acceder a ella haga clic derecho sobre un acceso y pulse “Exportar datos desde dispositivo”.

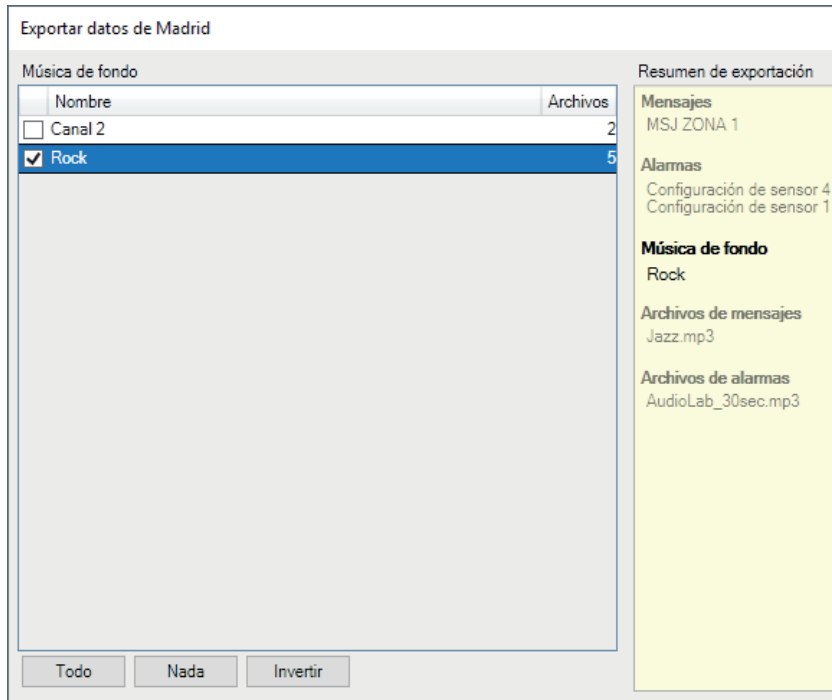
La ventana tiene 3 partes:

Mensajes programados



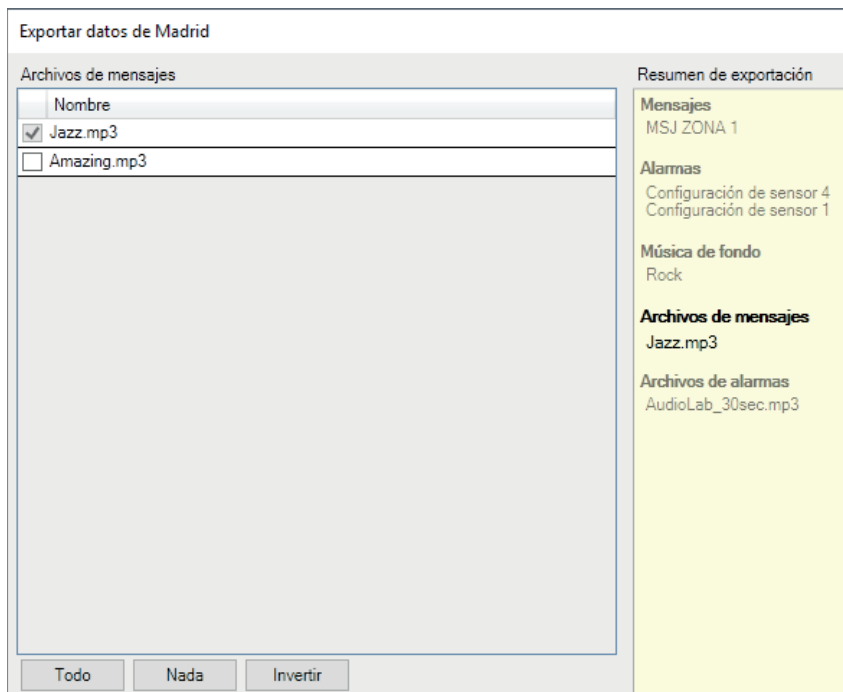
Seleccione los mensajes que desea guardar. Los archivos necesarios para la reproducción se incluirán automáticamente.

Música de fondo



Seleccione los canales de música de fondo que desea guardar.

Archivos de mensajes programados



Seleccione los archivos de mensajes que desea guardar. Si previamente se han seleccionado mensajes programados, los archivos asociados a éstos aparecerán marcados como obligatorios.

Archivos de mensajes programados

En cualquier momento, cuando tenga los elementos que quiera guardar, pulse “Descargar y guardar” y se iniciará el proceso de descarga de los archivos. Una vez completado, aparecerá una notificación en la parte inferior con un botón “Guardar”. Éste abrirá una ventana de diálogo para que dé un nombre al archivo de exportación.

Exportando datos desde Madrid

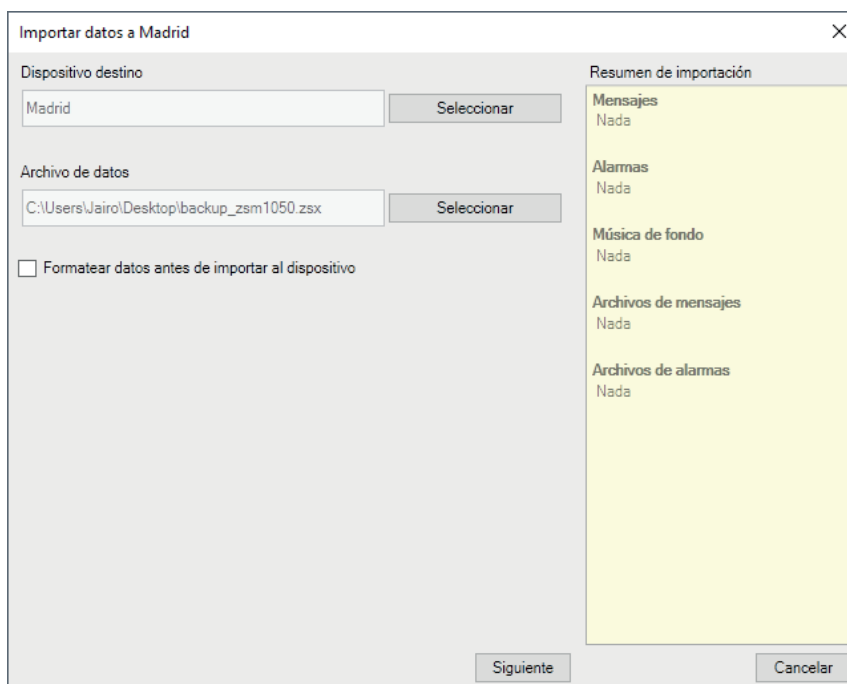
Archivos de audio descargados. Listo para crear el paquete de exportación.

Cancelar

Guardar

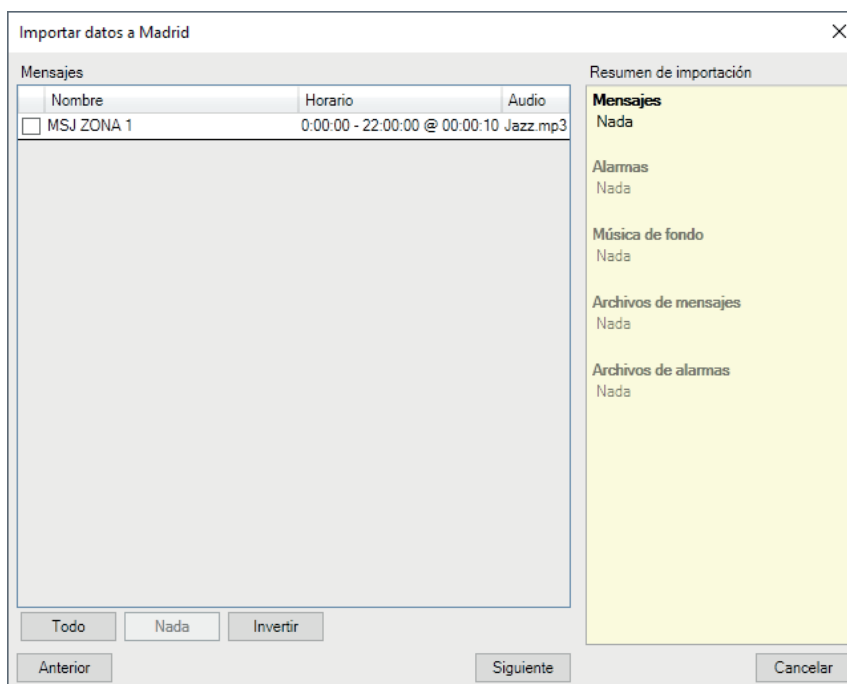
Importar

La ventana de importar a dispositivo, le permite cargar un archivo de datos previamente exportado. Para acceder a ella, pulse botón derecho sobre un acceso y seleccione “Importar datos a dispositivo”.



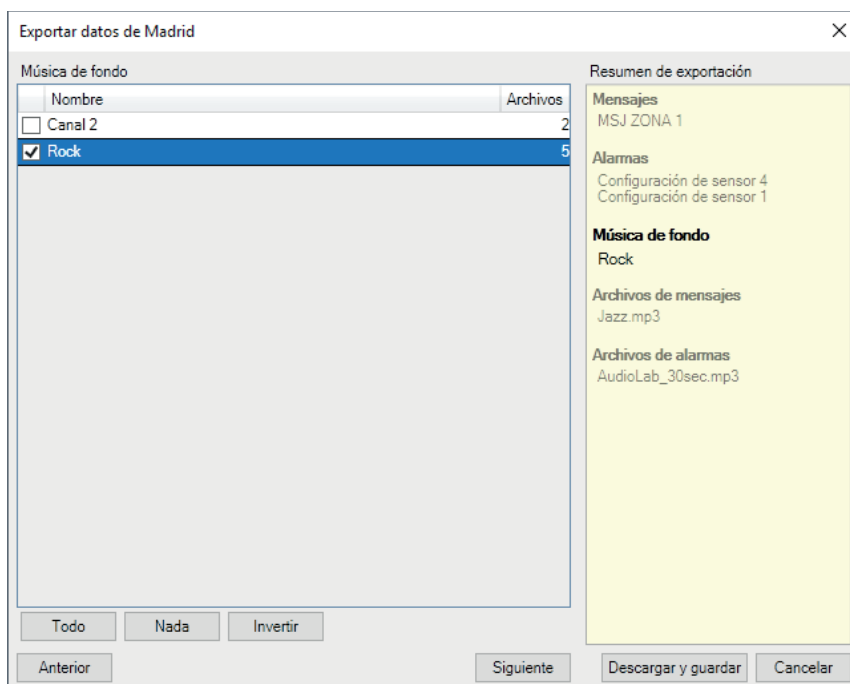
- Dispositivo destino: Dispositivo donde se cargarán los datos. Por defecto, el dispositivo para el que se abrió la ventana.
- Archivo de datos: Archivo de datos exportados
- Formatear datos antes de importar al dispositivo: Elimina mensajes, alarmas y archivos del dispositivo antes de enviar los datos

Mensajes programados



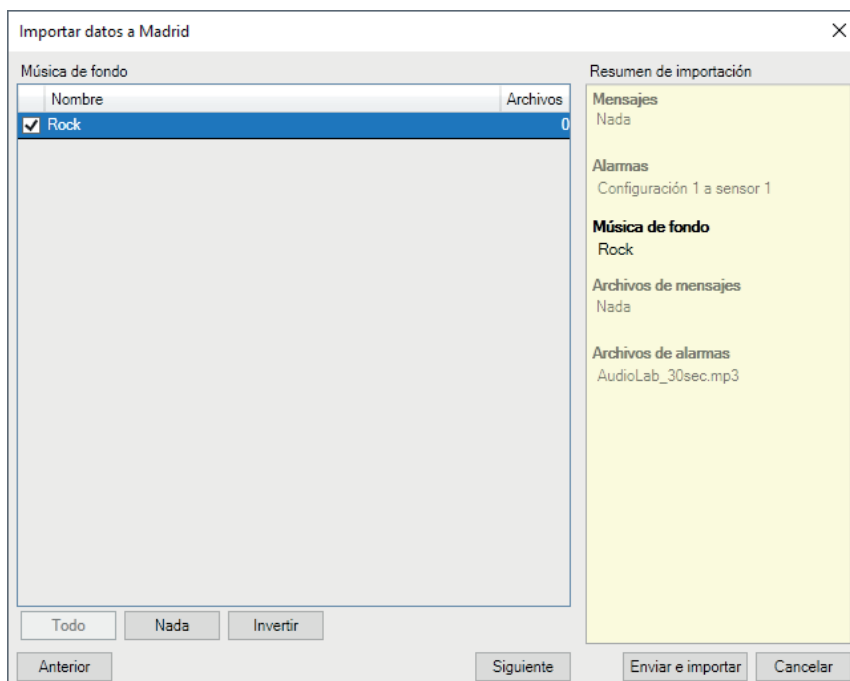
Seleccione los mensajes programados que quiera cargar en el dispositivo de destino. Los archivos necesarios para su reproducción serán cargados automáticamente.

Canales de música de fondo



Seleccione los canales de música de fondo que quiera cargar en el dispositivo de destino.

Archivos de mensajes



Seleccione los archivos de mensajes que quiera cargar en el dispositivo de destino. Si previamente se ha seleccionado algún mensaje para cargar, los archivos necesarios para su reproducción aparecerán marcados como obligatorios.

Enviar e importar

En cualquier momento, cuando tenga los elementos que desea cargar, pulse el botón “Enviar e importar”. Se cerrará la ventana y se iniciará el proceso de envío de archivos. Una vez que finalice, verá una notificación en la parte inferior de la aplicación indicado que el proceso se ha completado.

Importando datos en Madrid

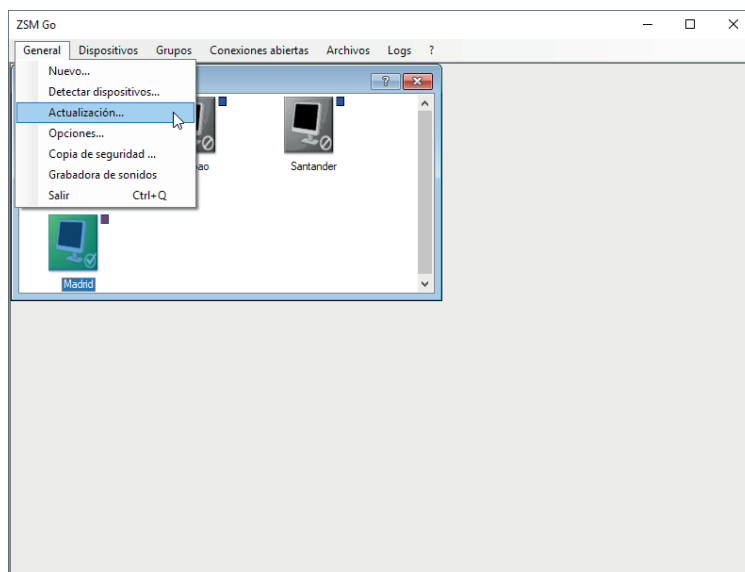
Ignorar

Importación a dispositivo completada

13 - ACTUALIZACIONES

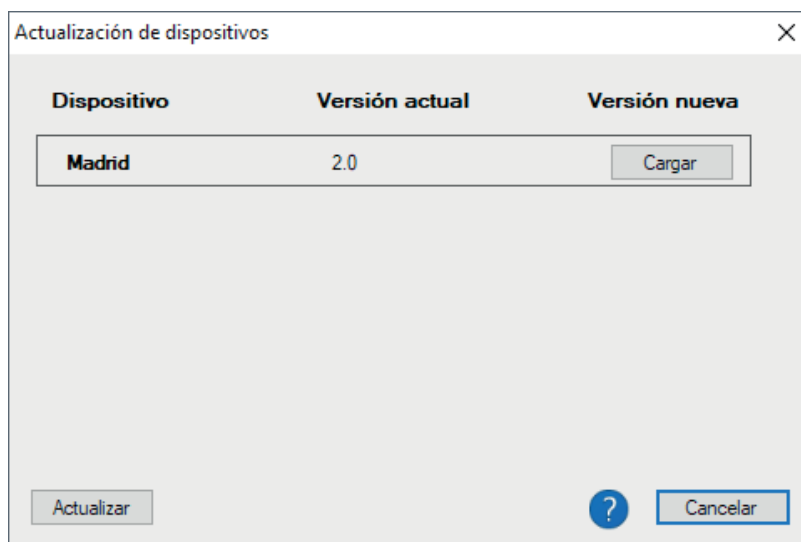
MÉTODO REMOTO (INTERNET O LAN)

1.- En la pestaña General, seleccione la opción Actualización



2.- En la lista se mostrarán los dispositivos conectados.

3.- Seleccione la versión nueva que desea cargar para la actualización.



4.- Pulse el botón Actualizar. Una vez terminada la actualización, el dispositivo se reiniciará.

NOTA: Fonestar suministra a través de su página web los archivos de actualización para los dispositivos y el programa **ZSM-GO**.

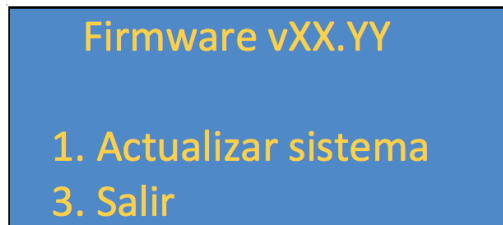
MÉTODO LOCAL

Descargue en su PC el archivo de actualización que suministra Fonestar a través de su página web. Introduzca el archivo en el dispositivo de almacenamiento USB, colocando el archivo en la raíz del sistema de archivos.

Existen 2 métodos de actualización local: mediante los propios menús del dispositivo y mediante la actualización de seguridad.

Mediante menús

- Pulse el botón 10 durante 3 segundos para entrar en la “PANTALLA FIRMWARE”.



- Introduzca el USB en el puerto trasero del dispositivo.
- Pulse el botón 1 para iniciar la actualización.

Mediante actualización de seguridad

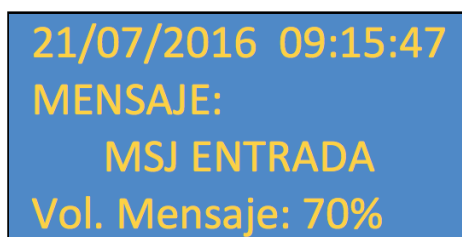
El dispositivo puede ser actualizado utilizando el mecanismo de seguridad, previo a que arranque el dispositivo. Siga los pasos descritos a continuación para ello:

- 1.- Inserte en el puerto USB el dispositivo de almacenamiento que contenga el archivo de actualización del software.
- 2.- Apague el dispositivo y vuélvalo a encender.
- 3.- Al encender el dispositivo, mantenga presionado el botón VOL+ hasta que el dispositivo indique que está buscando el archivo de actualización en el dispositivo de almacenamiento.
- 4.- El dispositivo se reiniciará a continuación para finalizar la actualización.

14 - CONTROL LOCAL DEL DISPOSITIVO ZSM-1000

1 - PANTALLA INICIAL

Este es el aspecto de la pantalla al arrancar el dispositivo:



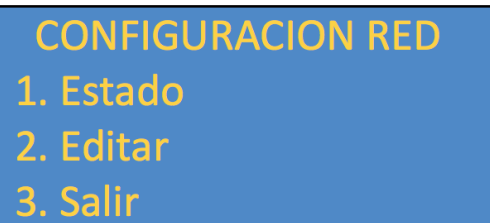
Información

- Fecha y hora del dispositivo.
- Evento actual (mensaje, mensaje directo) o canal de música de fondo.
- Nombre de evento o nombre de pista de audio de música de fondo.
- Volumen de evento actual o de música de fondo.

Acciones con botones:

- VOL +: Sube el volumen de música de fondo.
- VOL -: Baja el volumen de música de fondo.
- Canal 1 a Canal 10: Cambia a canal correspondiente.
- Canal 1 pulsado durante 3 segundos: Cambio a PANTALLA CONFIGURACION DE RED.
- Canal 2 pulsado durante 3 segundos: Cambio a PANTALLA CONFIGURACION MUSICA DE FONDO.
- Canal 4 pulsado durante 3 segundos: Cambio a PANTALLA IDIOMA.
- Canal 10 pulsado durante 3 segundos: Cambio a PANTALLA FIRMWARE.

2 - PANTALLA CONFIGURACION DE RED



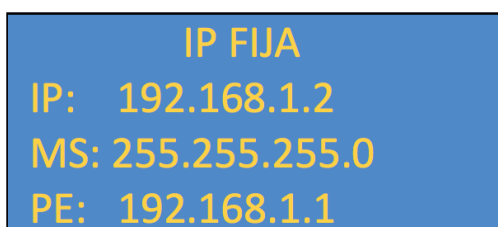
Esta es una pantalla de paso a las siguientes secciones:

- Estado configuración de red.
- Editar configuración de red.

Acciones con botones:

- Canal 1: Cambio a PANTALLA ESTADO DE RED.
- Canal 2: Cambio a PANTALLA EDITAR RED.
- Canal 3: Vuelve a PANTALLA INICIAL.

2.1 - PANTALLA ESTADO DE RED



Pantalla que informa:

- Tipo de configuración: IP fija o DHCP.
- IP: Dirección IP actual.
- MS: Mascara de subred.
- PE: Puerta de enlace.

Acciones con botones:

- Cualquier botón vuelve a PANTALLA CONFIGURACION DE RED.

2.2 - PANTALLA EDITAR CONFIGURACIÓN DE RED



Permite configurar el dispositivo con DHCP o IP FIJA.

Acciones con botones:

- Canal 1: Selecciona modo DHCP.
- Canal 2: Selecciona modo IP fija.
- VOL +: Aplica en función de la selección:
 - Si está seleccionado DHCP se aplica la nueva configuración de red y vuelve a PANTALLA CONFIGURACION DE RED.
 - Si está seleccionado IP FIJA se cambia a PANTALLA EDITAR IP FIJA.
- VOL -: Cancela la acción.

2.2.1 - PANTALLA EDITAR IP FIJA

IP: 192.168.1.2
 MS: 255.255.255.0
 PE: 192.168.1.1
 + Sig. - Ant.

Permite cambiar manualmente IP, mascara de subred y puerta de enlace. El cursor de la pantalla parpadea sobre el octeto que se esta modificando.

Acciones con botones:

- Canales 1 a 10: Cambian el valor del octeto. El canal 10 escribe 0.
- VOL+: Pasa al siguiente octeto y en caso de estar en el último octeto de la puerta de enlace aplica el cambio y vuelve a PANTALLA CONFIGURACION DE RED.
- VOL-: Se cambia a anterior octeto y en caso de estar en el primer octeto de IP cancela la acción y vuelve a PANTALLA CONFIGURACION DE RED.

3 - PANTALLA CONFIGURACIÓN MÚSICA DE FONDO

1. Recup. ultimo canal
 2. Modo aleatorio
 3. Modo repeticion
 4. Salir

Permite cambiar el comportamiento de los canales de música de fondo.

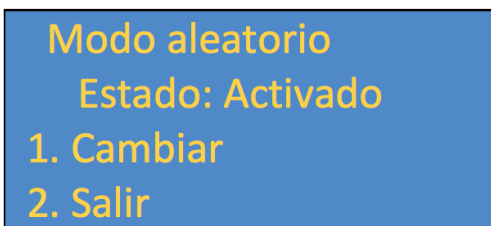
- Canal 1: Cambia a PANTALLA RECUPERACION ULTIMO CANAL.
- Canal 2: Cambia a PANTALLA MODO ALEATORIO.
- Canal 3: Cambia a PANTALLA MODO REPETICION.
- Canal 4: Vuelve a PANTALLA INICIAL.

3.1 - PANTALLA RECUPERACION ULTIMO CANAL

Recup. ultimo canal
 Estado: Activado
 1. Cambiar
 2. Salir

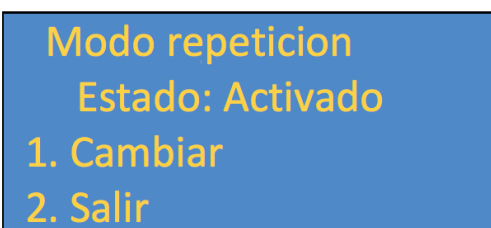
- Canal 1: Cambia el estado.
- Canal 2: Vuelve a PANTALLA CONFIGURACION MUSICA DE FONDO y en caso de que el estado sea diferente lo aplica

3.2 - PANTALLA MODO ALEATORIO



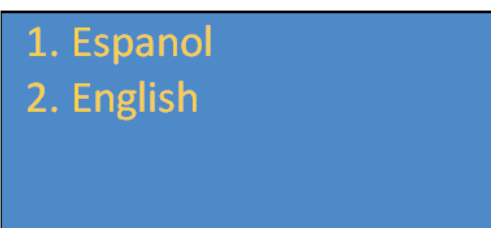
- Canal 1: Cambia el estado.
- Canal 2: Vuelve a PANTALLA CONFIGURACION MUSICA DE FONDO y en caso de que el estado sea diferente lo aplica.

3.3 - PANTALLA MODO REPETICION



- Canal 1: Cambia el estado.
- Canal 2: Vuelve a PANTALLA CONFIGURACION MUSICA DE FONDO y en caso de que el estado sea diferente lo aplica.

4 - PANTALLA IDIOMA

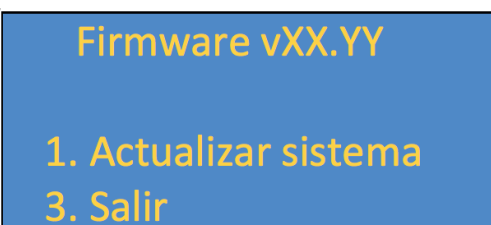


Permite cambiar el idioma de los menús del dispositivo.

Acciones con botones:

- Canal 1: Cambia idioma a español y vuelve a PANTALLA INICIAL.
- Canal 2: Cambia idioma a inglés y vuelve a PANTALLA INICIAL.

5 - PANTALLA FIRMWARE



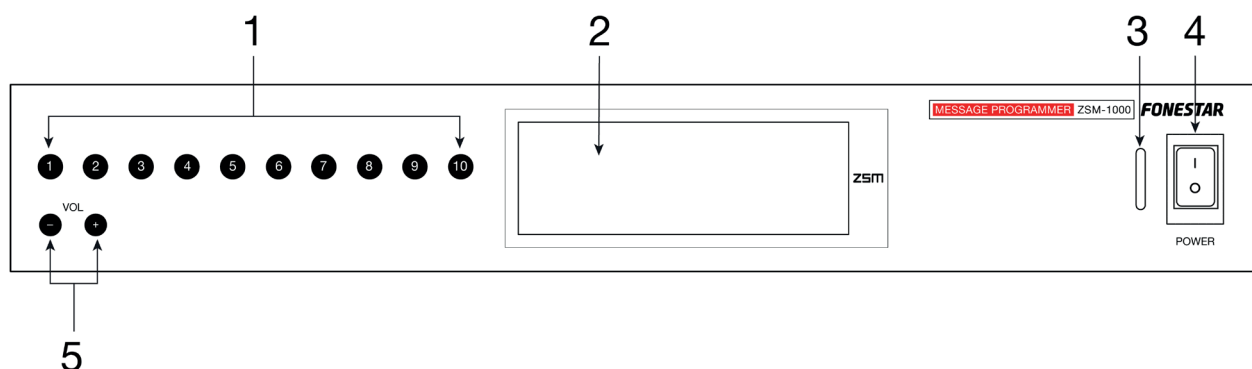
Indica la versión actual del software (firmware) del dispositivo y permite buscar archivos de actualización en los medios extraíbles.

Acciones con botones:

- Canal 1: Busca archivo de actualización en la memoria usb conectada en la trasera. En caso de encontrarlo aplica la actualización.
- Canal 3: Vuelve a PANTALLA INICIAL.

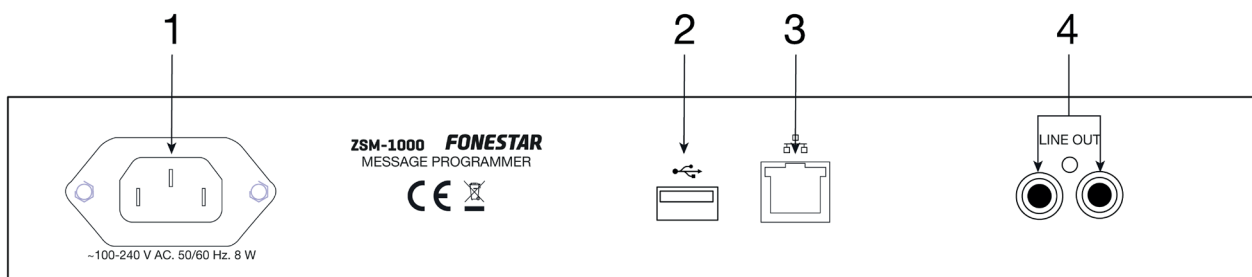
CONTROLES Y FUNCIONES

PANEL FRONTAL



- 1.- **Botones 1-10:** Canales y menús.
- 2.- Pantalla de información del dispositivo.
- 3.- **Indicador luminoso** de funcionamiento del dispositivo.
 - Se iluminará en “azul intermitente” cuando el dispositivo está arrancando.
 - Se iluminará en “azul fijo” cuando el dispositivo está en funcionamiento.
- 4.- **POWER:** interruptor de encendido/apagado del dispositivo.
- 5.- **Botones VOL+ - VOL.**

PANEL POSTERIOR



- 1.- Conector de alimentación.
- 2.- **USB:** puerto de conexión de dispositivos de almacenamiento USB.
- 3.- **ETHERNET:** puerto para conectar a una red de área local mediante cable Cat 5e/6, conector RJ-45
- 4.- **OUTPUT:** salidas, conectores 2 x RCA.

ESPECIFICACIONES TÉCNICAS

	ZSM-1000
CARACTERÍSTICAS	<p>Programador de mensajes, reproductor de música ambiente y cliente SIP. Reproducción de mensajes pregrabados. Memoria interna de 16 GB para ficheros de audio. Software PC para programación, gestión y transferencia de ficheros de audio a través de red de área local (LAN) e internet. Protocolo SIP. 10 canales seleccionables desde el panel frontal con control de volumen independiente para música ambiente y mensajes. Pantalla LCD. Actualización de software remota o de manera local a través del puerto USB.</p>
ENTRADAS	<p>1 conexión ethernet, RJ-45 Puerto USB para actualización de software</p>
SALIDAS	<p>1 auxiliar, 2 x RCA 1 V</p>
ALIMENTACIÓN	<p>100-240 V CA, 8 W</p>
MEDIDAS	<p>294 x 44 x 158 mm fondo. 1 U rack 19"</p>
ACCESORIOS	<p>Soportes para montaje en rack 19"</p>
SOFTWARE	<p>Software ZSM-GO para PC (incluido) Acceso a través de red de área local (LAN) e internet Control y gestión de múltiples ZSM Programación de mensajes. Creación y control de canales de música ambiente Gestión y transferencia de ficheros de audio Monitorización de estado</p>

www.fonestar.com